

AȘEZAREA DE LA SF. GHEORGHE-BEDEHÁZA

DE

K. HOREDT

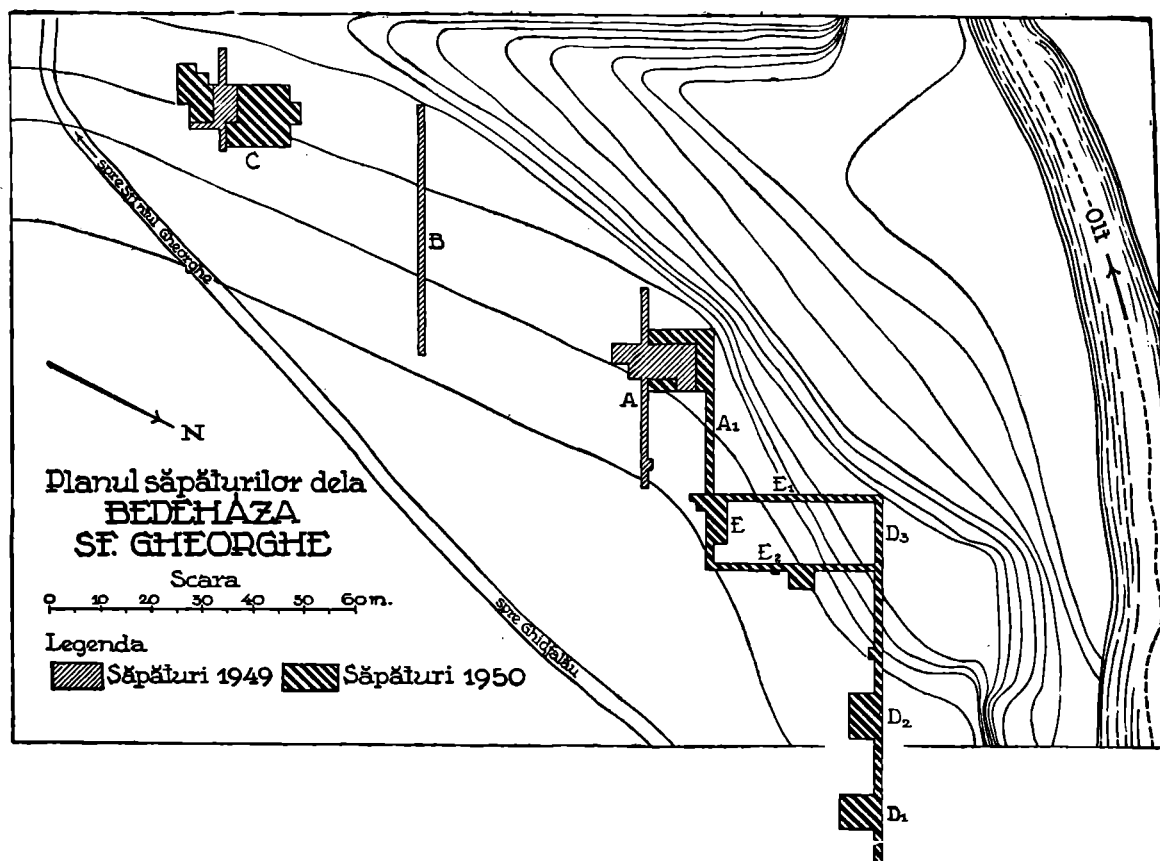
În apropiere de Sf. Gheorghe, lângă moara de la Bedeháza se întinde pe malul stîng, pe prima terasă a Oltului, o așezare, locuită în mai multe epoci. Stațiunea se află lângă podul peste Olt al liniei ferate care trece de la Sf. Gheorghe spre Miercurea Ciucului. Depărtarea ei de la gara Sf. Gheorghe este de circa 2,5 km, iar de la orașul Sf. Gheorghe de aproximativ 4 km. Primul care a sesizat aici bogatele urme indicînd existența unei așezări mai mari a fost merituosul director al Muzeului de la Sf. Gheorghe, Fr. László. Efectuîndu-se lucrări mai mari de pămînt de către secția căii ferate din Orașul Stalin, Muzeul d'n Sf. Gheorghe a avut posibilitatea să sape în cursul toamnei anului 1912 timp de două săptămîni în acest loc. Lucrările au continuat în legătură cu exploatarea carierei de pietriș de-a lungul liniei ferate și în cursul anilor următori, încît pînă în 1914 s-au dezvelit 38 de gropi, aparținînd epocii dacice, după cum rezultă din materialul găsit în ele, păstrat la Muzeul din Sf. Gheorghe¹. Săpăturile amintite s-au efectuat la est de linia ferată, de la canton spre nord, pe o fișie lungă de circa 200—300 m și lată de circa 15 m. Întinderea acestei porțiuni cercetate, distruse în urma exploatării pietrișului, rezultă din schița topografică cu poziția gropilor explorate și din notițele amănunțite ale lui Fr. László, păstrate la Muzeul din Sf. Gheorghe. Datorită acestor indicații, orientarea pe teren a fost mult ușurată în 1949, cînd în cadrul Academiei R.P.R., urmau să înceapă săpăturile în această așezare. Materialul ceramic rezultat din cercetările anterioare cuprinde un complex de ceramică, ornamentat cu linii ondulate, cu portative și cu mărci de olari² care indică legăturile cu ceramica slavă și aparține, după ipoteză încă neverificată prin săpături, fazei de trecere de la ceramica slavă la ceramica aparținînd epocii feudale. Din acest motiv cercetarea așezării de la Bedeháza s-a introdus în planul de muncă al colectivului arheologic care se ocupă cu problemele arheologiei din epoca începuturilor îndepărtate ale feudalismului și în special cu problema slavilor. În anul 1950 săpăturile de aici au continuat în cadrul colectivului arheologic Sf. Gheorghe — Brețcu³. Săpăturile din 1949 au durat de la 23 august la 1 septembrie, iar d'n 1950 de la 24 iulie la 11 august, lucrîndu-se în medie cu un număr redus de muncitori. Deoarece cercetările din 1950 reprezintă numai continuarea și completarea celor din 1949, descrierea lucrărilor și prezentarea rezultatelor nu se va face pe campanii de săpături, ci în ansamblul lor. În anul 1949 s-au săpat suprafețele A și C și s-a trasat șanțul B. În 1950 suprafețele A și C au fost lărgite, săpîndu-se în plus șanțurile și suprafețele D și E (pl.I). În general se poate spune că lucrările s-au concentrat mai mult asupra părții vestice a așezării, de-a lungul marginii terasei.

¹ Fr. László, „Múzeumi és könyvtári értesítő“, VII/1913, p. 155; VIII/1914, p. 172; IX/1915, p. 102. Cf. și M. Roska, Repertórium, 247. Cu stațiunea de la Bedeháza se ocupă și Z. Székely, Sepsiszentgyörgy története a középkor végéig, Sf. Gheorghe 1948, p. 32—34, 38, 67—68.

² K. Horedt, «S.C.I.V.», 1951, nr. 2, p. 203—204 și pl. VI, 5—7, 10, 13; X, 4, 5.

³ Rapoartele preliminare ale săpăturilor din 1949 și 1950 au apărut în «S.C.I.V.», I, 2, 1950, p. 128—130; ibidem, II, 2, 1951, p. 299—300.

Din cauza dimensiunilor considerabile ale așezării, încercarea de a fixa întinderea ei ar fi necesitat lucrări de proporții mult mai mari decât cele efectuate în cadrul timpului disponibil. Fragmentele culese de pe suprafață nu permit o delimitare precisă a întinderii așezării. După cum rezultă din notițele lui Fr. László, așezarea continuă de-a lungul liniei ferate pe o distanță considerabilă și spre sud de terenul cercetat în 1949—1950. Se pare că spre est așezarea se întinde mai puțin și nu trece mult dincolo de drumul Ghidfalău-Sf.Gheorghe. Fiind o așezare deschisă, nefortificată, era firesc ca locuințele să se extindă de-a lungul marginii terasei în apropierea râului.



Pl. I. — Planul săpăturilor.

Partea mai intens cercetată formează un triunghi, avînd la bază linia ferată și prelungindu-se într-un dig care continuă prin podul de fier de peste Olt. Cealaltă latură este marcată de marginea terasei ce se ridică cu circa 10 m deasupra luncii Oltului, iar pe a treia latură, drumul amintit oferă mai mult o linie de demarcație artificială. Pămîntul terasei este format din lut ceea ce a permis săparea locuințelor pînă la o adîncime de peste 2 m. În unele locuri însă, în deosebi spre rîu, stratul de lut se îngustează, fiind urmat de nisip fin astfel încît acolo săparea bordeiilor a devenit imposibilă.

Șanțul de încercare lîngă suprafața A a dezvăluit specificul acestei așezări, deoarece stratul de cultură, relativ subțire, conținea urmele mai multor epoci. Separarea lor este posibilă numai după caracterul materialului ori cu ajutorul anumitor puncte fixe ca, de pildă, vetre sau bordeie intacte, nu însă pe baza stratigrafiei resturilor culturale. În suprafața A, avînd o mărime de aproximativ 13×13 m, s-au găsit urme din epoca neolitică, din bronz, din epoca dacică și din cea feudală. În partea de sud a terenului cercetat s-a dezvelit

aproape de suprafață o vatră din epoca neolitică, destul de distrusă din cauza adâncimii reduse la care se afla (0,20—0,35 m). Fragmentele ceramice întrebuințate pentru pavajul vetrei aparțin culturii Criș. În jurul ei, la aceeași adâncime, s-au găsit destul de frecvent fragmente de vase ale aceleiași culturi. În continuare spre nord încep marginile unui bordei, întretăiat de șanțul de încercare (fig.1). Dincolo de acesta se întinde un complex de gropi fără contur precis, reprezentînd urme de locuințe și aparținînd mai multor epoci¹. În mijlocul terenului dezvelit se aflau niște gropi circulare, avînd un diametru de cca. 1—1,30 m și o adâncime de 1—1,65 m. Se pare că unele sînt de proveniență dacică, asemănătoare celor săpate în suprafața C, încadrate ulterior într-un bordei. Lîngă groapa de mijloc s-au constatat pavaje compuse din pietre mici și cioburi lucrate



Fig. 1. — Suprafața A. Vederea săpăturii.

cu mîna și ornamentate cu benzi ondulate, fără să fie întrebuințate însă și fragmente de la începutul epocii feudale. Ele indică o fază de locuire ulterioară gropilor dacice și anterioară epocii feudale, care însă nu poate fi încadrată mai precis atîta timp cît lipsește posibilitatea unei datări sigure a acestei ceramici. Existența fazei feudale este atestată de placa circulară a unui cuptor, dezvelită în colțul de nord-est al suprafeței, la adîncimea de 0,70 m. Dedesubtul tencuielii de lut netezite s-au găsit, la baza vetrei, buze de vase specifice ultimei faze de locuire. Forma circulară și dimensiunile plăcii permit să se presupună că ea reprezintă suprafața unui cuptor și nu a unei vetre de foc. Lîngă marginea de nord a suprafeței s-a constatat, la 0,80 m, o vatră care din cauză că nu conținea cioburi nu poate fi datată. Fragmentele de tip Wietenberg găsite în împrejurimea ei o atribuie eventual acestei culturi. Din resturile de vetre, rămase relativ intacte, rezultă că suprafața A cuprinde următoarele patru epoci deosebite: cultura Criș din epoca neolitică, cultura Wietenberg din epoca bronzului, cultura dacă, eventual cu o fază tîrzie a ei și epoca feudală. Dintre descoperirile de metal (fig. 17) din această suprafață se pot aminti un celt de fier, vîrfuri de săgeți și numeroase cuțite de fier. Tot aici în apropierea marginii nordice a apărut fragmentul unei plăci subțiri din lamă de bronz cu un ornament vegetal presat, aparținînd ultimei faze.

Șanțul de încercare B, lat de 1 m și lung de 50 m n-a dat rezultate deosebite. În profilul pereților n-au apărut bordeie sau vetre care să fi necesitat lărgirea șanțului

¹ Pentru înfățișarea suprafeței săpate în 1949, vezi planul din «S.C.I.V.» I, 1, 1950, p. 129.

și cercetarea lor în suprafață. Ca descoperiri izolate se pot semna aici un vîrf de săgeată cu tub de înmănușare și o undiță de fier (fig. 17, 3, 16).

În schimb *suprafața C* (fig. 2), situată în apropierea unghiului format de linia ferată și drumul Sf. Gheorghe-Ghidfalău, a completat aspectul așezării cu elemente noi. Datorită faptului că se suprapun aici numai două epoci, cea dacică și cea feudală, și că nici ele nu sînt amestecate peste tot, s-au putut face anumite observații interesante. S-au dezvelit mai multe gropi dacice, distruse numai într-o măsură redusă prin bordeie ulterioare. Ele au un diametru de 0,75—1,30 m, întinzîndu-se de-a lungul marginii

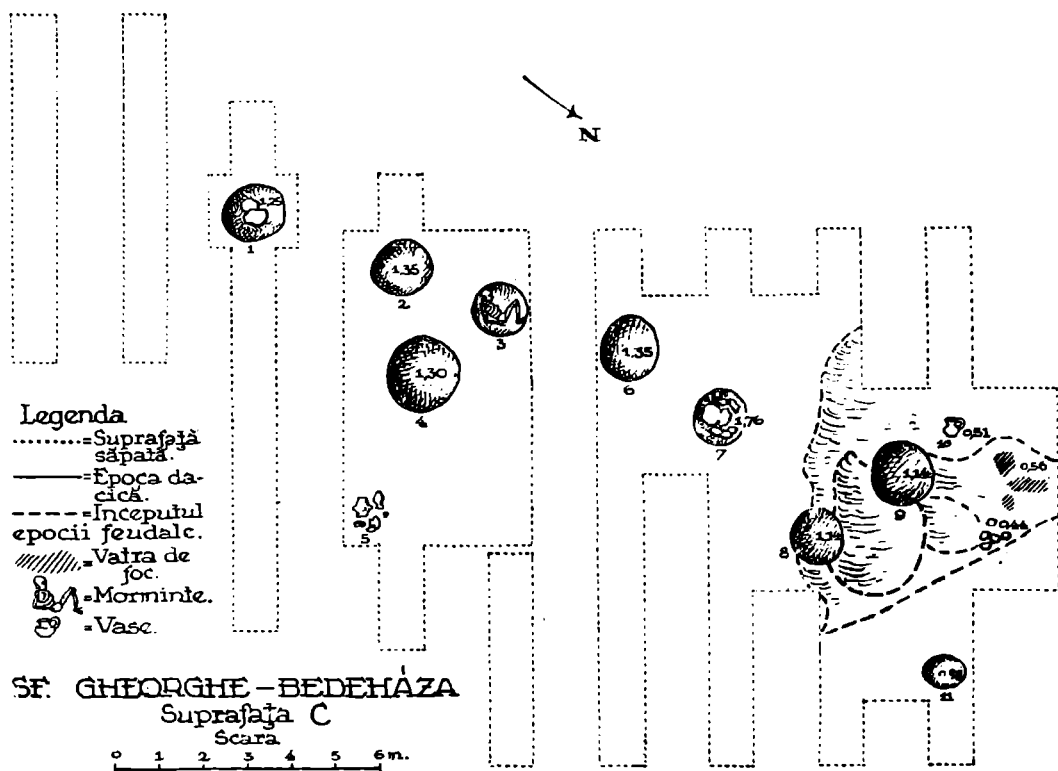


Fig. 2. — Planul suprafeței C.

terasei în direcția N-S. Cele explorate de Fr. László formează probabil continuarea spre sud a gropilor dezvelite în 1949—1950. Conținutul și adîncimea acestora variază, iar pentru explicarea destinației și a întrebuințării lor, nelămurită pînă în prezent, nu s-au putut aduce nici în cadrul acestor săpături elemente noi hotărîtoare. În unele cazuri gropile circulare puteau să formeze partea adîncită a unei locuințe care se întindea în jurul lor, cu toate că nici culoarea pămîntului, nici alte indicații ca, de pildă, urme de stilpi nu au permis fixarea planului unei astfel de construcții. În alte cazuri însă este sigur că ele sînt gropi izolate care nu se leagă de un alt complex mai mare.

S-au dezvelit următoarele gropi (în înșirarea lor urmărm numerotarea de pe plan):

1. Groapa are un diametru de $1,40 \times 1,30$ m, iar fundul ei este la 1,25 m. În mijloc, la 1,05 m, se află două blocuri de piatră. Alte descoperiri nu s-au făcut.

2. Groapa, adîncă de 1,35 m, are un diametru de 1,30 m. Conține oase, cenușă și cîteva fragmente ceramice.

3. Groapa învecinată ocupă, datorită mormintelor găsite în ea, o poziție aparte (fig. 3 și 4). La o adîncime de 0,85 m se contura în lutul galben al suprafeței cercul negru

al gropii. În pământul de umplutură s-a găsit la o adâncime de 1,15 m craniul unui copil de circa un an și câteva oase din scheletul lui. Dedesubtul lui s-a aflat un vas din epoca dacică, ornamentat în jurul umărului cu un brîu crestă de culoare roșietică, lucrat cu mina (înălțimea 17 cm, diametrul fundului 11 cm, diametrul cel mai mare 15 cm, Mz. Cluj Inv. nr. 4439). La o adâncime de 1,40 m s-a dezvelit un al doilea schelet al unui copil ceva mai mare, de circa doi ani, într-o poziție puțin ghemuită, avînd lîngă el o placă mai mare de piatră. Ceva mai la fund s-a găsit la o adâncime de 1,50 m, întins de-a lungul marginii gropii, un al treilea schelet, cel mai bine păstrat. Scheletul are o lungime de 0,70 m și purta în regiunea umărului drept urmele unui buton sferic de fier. Lîngă piciorul drept s-au găsit două fragmente mici de vase care făceau impresia că n-au ajuns acolo incidental o dată cu umplerea pământului, ci au fost așezate intenționat lîngă schelet. Ele urmau să înlocuiască eventual niște vase mai mari. Pe partea opusă a gropii, în fața scheletului mai mare, s-a observat lîngă un fragment de vas osul piciorului unui copil mic și mai încolo o piatră și două fragmente ceramice.

N-ar fi exclus să fi existat și aici încă unul sau două schelete distruse cu ocazia înmormîntării ulterioare a celorlalte schelete descoperite. În mod sigur s-au constatat însă numai trei schelete de copii aproximativ între 1—3 ani.

Observațiile făcute ridică unele probleme în privința datării acestor morminte. Judecînd după fragmentele de vase și după vasul aproape întreg, găsit sub primul schelet, ar trebui să presupunem că scheletele datează din epoca dacică, întrebîndu-se ca groapă funerară una dintre gropile dacice săpate anterior pentru alte scopuri. În cazul acesta complexul ar oferi o contribuție interesantă la ritul de înmormîntare practicat la daci, despre care există indicii puține și nesigure, dovedind existența ritului de înhumare. Cele două schelete mai mari au putut să fie înmormîntate deodată, iar cel de al treilea, mai mic, după un oarecare interval de timp, cum s-ar putea presupune din cauza adîncimii mai mici la care s-a găsit acesta. Cealaltă ipoteză ar putea să susțină datarea mormîntului în epoca feudală. După cum anumite gropi dacice din suprafețele A și C s-au încadrat ulterior în planul unor bordeie, și aici groapa putea fi întrebuițată ca mormînt spre a nu se săpa în lutul tare o nouă groapă funerară. Înclinăm totuși pentru prima ipoteză, ținînd seamă de faptul că mormîntul a fost găsit între două gropi cu ceramică dacică (nr. 2 și 4) și că în alte câteva cazuri (la Poiana și pe Wietenberg lîngă Sighișoara)¹ se pare că s-au observat înmormîntări asemănătoare între bordeie și chiar în interiorul lor.

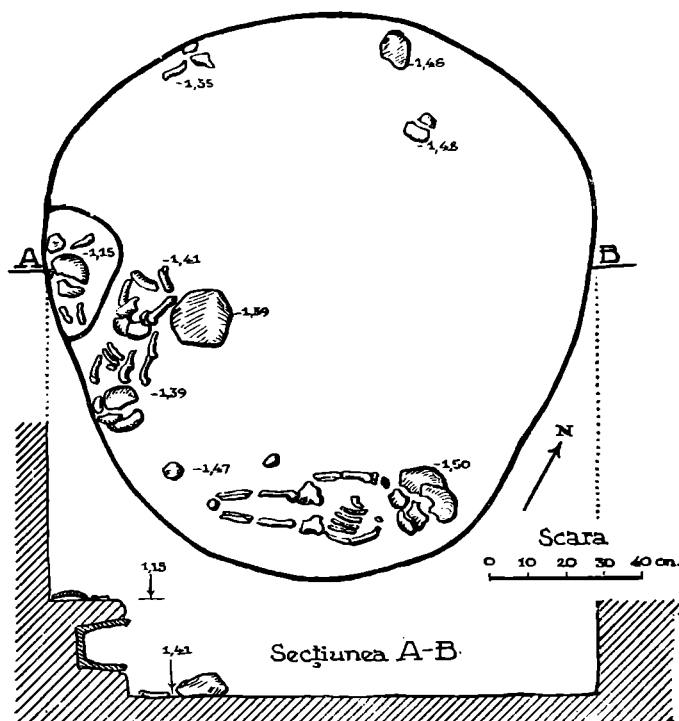


Fig. 3. — Suprafața C. Groapă din vremea dacilor cu morminte de copii.

¹ R. Vulpe, « S.C.I.V. », II, 1, 1951, p. 188; vezi și manuscrisul lui C. Seraphin despre săpăturile de pe Wietenberg

4. Șanțul de încercare, trecînd* peste groapa nr. 2, a secționat și groapa învecinată. Aceasta, avînd un diametru de 1,70 și o adîncime de 1,30 m, se distinge prin materialul ceramic găsit în ea (fig. 11, 1—10). În jurul acestei gropi s-a observat pămînt de o culoare mai închisă, care ar fi putut să indice la nivelul de 0,80 m o construcție, încadrînd în ea groapa. Nu a fost însă posibil să se precizeze conturul ei. Între fragmentele ceramice se află o strecurătoare, un prîsnel, obișnuita ceramică primitivă cu proeminente și briuri și o ceașcă dacică. Ceramicii celtice îi aparține buza unui vas cu picior (Mz. Cluj Inv. nr. 4415—4430).

5. Deasupra nivelului gropilor, la 1 m adîncime, s-a găsit la o distanță de circa 2 m de groapa nr. 4 un depozit de vase din sec. I e.n., interesant prin compoziția lui

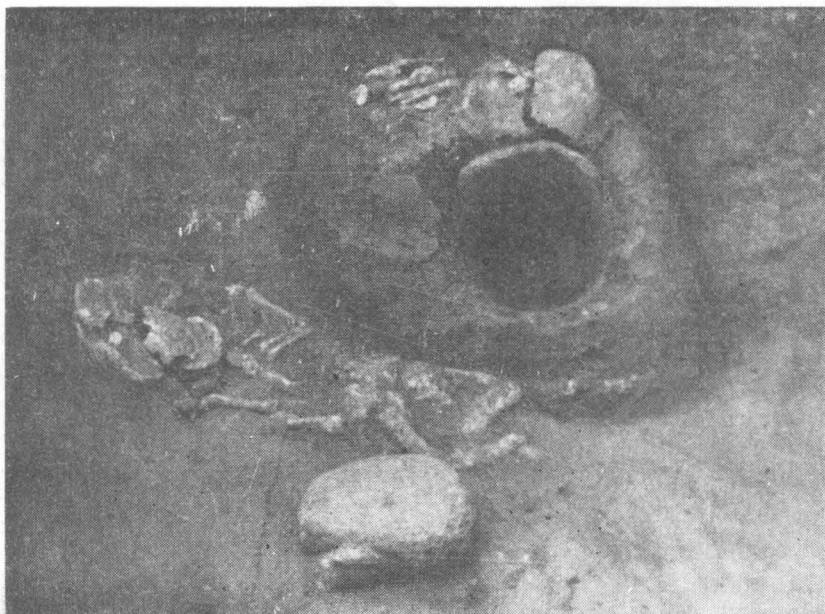


Fig. 4. — Groapă din vremea dacilor cu morminte de copii.

(fig. 5). Rostul sau destinația lui nu s-a putut lămuri. Umplutura vaselor nu conținea altceva decît pămînt și nici în jurul lor nu s-au constatat oase sau alte urme care ar fi putut să indice folosirea lor sepulcrală. Nu este însă probabil ca ele să fi fost depozitate acolo incidental, iar ipoteza unei întrebuiințări rituale este mai mult o încercare de explicație în lipsa altor soluții. Depozitul se compune din următoarele vase:

a) Vas mare de culoare neagră cu suprafață lustruită, lucrat cu mîna, avînd profilul unui vas obișnuit, dar de dimensiuni mai mari. În regiunea diametrului celui mai mare se află două proeminente orizontale, așezate față în față, iar între ele cîte un ornament în relief în forma unui unghi cu un buton în mijloc; înălțimea 47 cm, diametrul fundului 19 cm, diametrul cel mai mare 40 cm, diametrul deschizăturii 28 cm. Mz. Cluj Inv. nr. 4452 (fig. 13,5).

b) Vas mare de formă ovoidală, lucrat cu mîna, de culoare castaniu-gălbuie cu suprafață lustruită și neornamentată; înălțimea 45 cm, diametrul fundului 10 cm, diametrul cel mai mare 30 cm, diametrul deschizăturii 17 cm. Mz. Cluj Inv. nr. 4453 (fig. 13,4).

c) Cană mare cu două torți, avînd un profil bitronconic, cu suprafața neagră, lustruită în felul vasului a, lucrată cu mîna; înălțimea 29 cm, diametrul fundului

12 cm, diametrul cel mai mare 28 cm, diametrul deschizăturii 20 cm. Mz. Cluj Inv. nr. 4454 (fig. 13,2).

d) Cană cu o singură toartă de culoare neagră, lustruită, de formă bitronconică, avînd diametrul cel mai mare în partea inferioară a vasului. Lucrată cu mîna. Înălțimea 30 cm, diametrul fundului 7 cm, diametrul cel mai mare 16 cm, diametrul gurii 10 cm. Mz. Cluj Inv. nr. 4455 (fig. 13, 3).

e) Cană de factură romană, roșie, cu urmele unui înveliș cărămiziu spălat, lucrată cu roata, cu corpul sferic, tras în sus, prelungindu-se într-un gît alungit cu briuri în jurul gurii. Toarta pornește de sub buză pe pîntecul vasului; înălțimea 24 cm, diametrul fundului 8 cm, diametrul cel mai mare 18 cm. Mz. Cluj Inv. nr. 4456 (fig. 13,1).



Fig. 5. — Depozit de vase dacice *in situ*.

f) În gura cîinii e s-a aflat fragmentul unui vas lucrat cu roata, de culoare neagră, cu suprafața lustruită, aparținînd unui tip de vas dacic bine cunoscut, cu gîtul lung și corpul bitronconic, fără toartă¹. Mz. Cluj, Inv. nr. 4457 (fig. 14,13).

6. Groapă, avînd un diametru de circa 1,30 și o adîncime de 1,35 m; conținea cenușă, oase și cîteva fragmente ceramice puțin semnificative.

7. Groapa este mai adîncă decît celelalte (1,76 m) și în ea s-au găsit, ca și în groapa nr. 1, cîteva blocuri de piatră. Diametrul ei este de 0,90 m.

8—9. Ca și în suprafața A, aceste două gropi sînt încadrate într-un bordei tîrziu, datat prin ceramica lucrată cu roata și prin unele funduri purtînd mărci de olari (fig. 16, 6,9). La capătul de nord al bordeiului s-au păstrat la nivelul bordeiului, la adîncimea de 0,50 m, urmele unei vetre.

10. Ultima groapă dezvelită are un diametru de numai 0,80 m și o adîncime redusă de 0,88 m, iar umplutura ei nu conținea urme de cultură.

11. Suprapunerea celor două epoci în bordeiul dezvelit lîngă groapa nr. 8—9 rezultă și din vasele dacice, găsite în imediata apropiere a bordeiului și la aceeași adîncime. Acestea reprezintă, se pare, un depozit asemănător celui amintit la nr. 5. Nici aici nu

¹ Vezi «S.C.I.V.» II, 2, 1951, p. 193, fig. 15, 1.

s-au observat indiciile unei întrebuințări sepulcrale a vaselor. Ele aparțin categoriei ceramicii dace primitive, lucrată cu mâna, reprezentînd formele ei cele mai tipice: vasul-borcan cu proeminențe și o ceașcă dacă (fig. 12, 3,5,10).

Rezumînd rezultatele cercetărilor din suprafața C se constată aspectul unitar al așezării în faza dacică, foarte puțin alterată de deranjamente ulterioare. Adîncimea și dimensiunile gropilor nu se deosebesc prea mult între ele. Din cele nouă gropi săpate, două nu conțineau resturi de cultură (nr. 6 și 10), în două se găseau blocuri și plăci de piatră fără alte urme (nr. 1 și 7), în alte două (nr. 2 și 4) pămîntul de umplutură

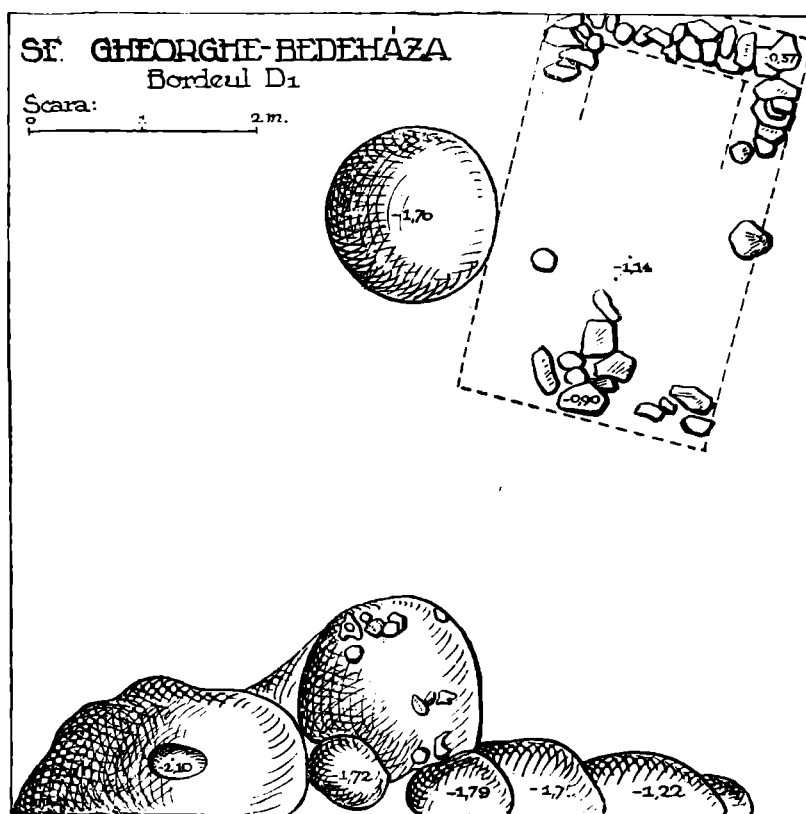


Fig. 6. — Planul suprafeței D/1.

conținea fragmente de vase, oase și cenușă, reprezentînd deci așa-numitele «gropi de gunoi sau de provizii», iar alte trei au fost ulterior reîntrebuințate, fie ca groapă de mormînt (nr. 3), fie înglobate într-un bordei de la începutul epocii feudale (nr. 8 și 9). În apropierea gropilor s-au constatat în două locuri «depozite» de vase (nr. 5 și 11) care n-au îndeplinit o funcție sepulcrală, dar al căror rost nu s-a putut lămurii.

Șanțul D, cu subîmpărțirile și suprafețele dezvelite de-a lungul lui, a indicat compoziția așezării la capătul ei de nord. Spre deosebire de celelalte suprafețe săpate, aici urmele din epoca feudală devin mai numeroase, arătînd că satul al cărui nume s-a păstrat în toponimicul actual Bedeháza trebuie localizat în acest sector. Dat fiind că stratul de lut are o grosime mai considerabilă, și bordeiele au o adîncime mai mare, nu s-au explorat toate gropile de pe traseul șanțului, acestea fiind secționate uneori numai de-a lungul marginii lor și, nepromițînd rezultate deosebite.

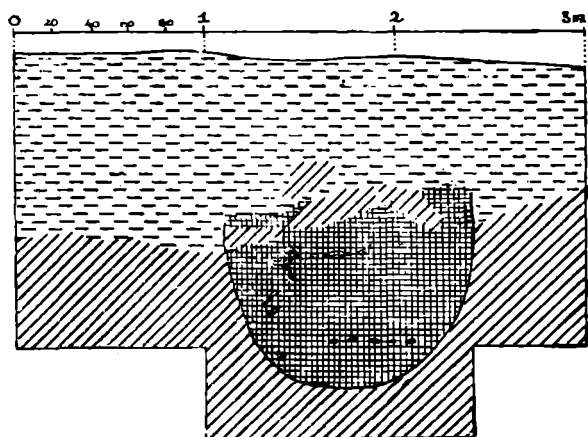
Suprafața D/1 (fig. 6). Stratul de cultură, depus de la epoca feudală încoace, are o grosime de circa 1 m și abia sub el încep bordeiele din epoca dacică sau din epoca

bronzului. În colțul de sud s-a dezvelit fundamentul unei case patrulatere, format dintr-un zid sec de piatră. Resturi mai mari de zid s-au păstrat pe cele două laturi mai înguste, în parte pînă la înălțimea de circa 0,60 m. Mărimea construcției măsurată pe laturile ei exterioare este de $2,30 \times 3,60$ m. Această substrucție datează dintr-o epocă posteroară bordeiului din suprafața C și aparține epocii feudale în plină dezvoltare. În interiorul ei nu s-au făcut descoperiri mai caracteristice. În imediata apropiere a casei se afla la adîncimea de 1,70 m o groapă cu un diametru de 1,25 m, dar conținutul ei nu dădea nici o indicație privitoare la epoca din care datează. Ea ținea probabil de bordeiul dezvelit la marginea suprafeței, secționat prin șanțul de încercare D. Acest bordei se compune din mai multe gropi care se întind între 1,20—2,10 m. Într-o adîncitură mai spațioasă s-au găsit aici unele fragmente dacice de o factură neobișnuită (fig. 12, 9,13). Deoarece între materialul gropii figurează și ceramică mai timpurie din epoca bronzului (de ex. fig. 10, 6), e probabil că diferitele cavități ale bordeiului să dateze din epoci deosebite. Prelungirea șanțului D spre apus prezintă mai multe urme de locuințe dintre care una, însă, la dezvelirea căreia s-a trecut în suprafață, s-a terminat imediat lîngă șanț.

Tot în acest șanț, la D/2 se contura în perete profilul unei gropi semicirculare (fig. 7), datînd din epoca feudală. Diametrul ei la deschizătură este 1,30 m, iar adîncimea de 1 m. O groapă de «gunoi» asemănătoare, din aceeași epocă și de aceeași formă, s-a constatat în suprafața E. Ele formează deci un element specific epocii celei mai tîrzii reprezentate în așezare. Aceste două gropi se deosebesc prin profilul lor semicircular de gropile dacice care au o formă cilindrică și un fund plan.

Ultima porțiune a șanțului D, situată pe pantă, n-a mai dat rezultate deosebite. În dreptul întîlnirii șanțului D cu E/2 s-a tăiat un zid de piatră legat cu mortar din epoca satului medieval. În materialul porțiunii D/3 a șanțului prevalează cultura Wietenberg. Aici s-a găsit și ceașca (fig. 10, 16). Aceste urme se leagă, eventual de-a lungul marginii terasei, cu cele întîlnite în suprafața A.

Joncțiunea între D și A s-a făcut prin două șanțuri transversale și prin suprafața E. Aceasta arată iarăși suprapunerea și amestecul diferitelor epoci, specifice așezării de la Bedehăza. Un bordei întins cu un contur neregulat ocupă partea cea mai mare a suprafeței, fără ca să se fi ajuns pe toate laturile la marginea lui. Groapa principală coboară în trepte pînă la 2,10 m și continuă spre apus printr-o groapă mai puțin adîncă, datînd eventual dintr-o fază anterioară. Pe baza fragmentelor ceramice ce predomină în conținutul bordeiului, acesta trebuie atribuit epocii dacice. Încadrarea aceasta o sprijină și un denar republican din anul 104 î.e.n.¹, găsit la adîncimea de 1,25 m. Lîngă marginea gropii celei mari s-a constatat o grămadă mai compactă de cioburi, împreună cu oase de păsări, reprezentînd eventual ceva asemănător depozitelor de vase din C. În colțul de sud s-a secționat o groapă semicirculară medievală, asemănătoare prin forma și conținutul ei celei de la D/2. Are un diametru de 1,20 m, iar adîncimea ei este de 1 m.



SF. GHEORGHE-BEDEHĂZA
Groapa D₂

Fig.7. — Groapa din epoca feudală.

¹ E. Babelon, Description des monnaies de la république romaine, 1885, I, p. 72, nr. 176

Stratul de lut începe la adâncimea de 0,80 m, iar deasupra lui se întinde pământ negru de umplutură care nu permite să se deosebească stratificarea materialului sau continuarea în sus a pereților bordeiului. Tot pe acest strat de lut, dar neadîncit în el, s-a dezvelit lîngă groașa feudală amintită un schelet în poziție chircită, culcat pe partea stîngă și așezat cu capul spre nord (fig. 9). Lungimea scheletului ghemuit este de 1,20 m. Lîngă el nu s-a găsit nici un obiect sau fragment ceramic, doar o piatră triunghiulară la genunchi și o placă de piatră în apropierea picioarelor. Scheletul este destul de distrus, s-au păstrat unele părți ale craniului turtit, cocsalele, femurele și tibiile și unele părți ale oaselor brațului. Coastele și șira spinării s-au descompus. Cu toate că lipsește un inventar funerar care să permită datarea mormîntului, acesta trebuie atribuit culturii Criș. S-a văzut la suprafața A că resturile acestei culturi se află la adîncime redusă, aproape de suprafață, iar starea de conservare și poziția scheletului atestată și în cultura Criș pledează pentru datarea în neolitic. Suprafața E cuprinde deci ca elemente principale un mormînt al culturii Criș din epoca neolitică, un mare complex de gropi, aparținînd unor bordeie din epoca dacică și o groapă feudală.

Șanțurile de incercare E/1 și E/2 n-au adus completări pentru compoziția așezării sau pentru culturile pe care le conține. *Șanțul E/1*, legînd perpendicular suprafața E cu D/3, se întinde pe panta terasei și conține puține urme de cultură. Stratul negru de cultură este subțire, de asemenea și cel de lut dedesubtul lui, după care urmează nisip. Adîncind bordeiele, s-a ajuns, străbătînd lutul, la nisip, ceea ce a oprit săparea locuințelor în această parte.

Șanțul E/2, avînd aceeași direcție ca E/1, trece în parte pe suprafața plană a terasei. Aici stratul de nisip nu se întinde pînă aproape de suprafață, astfel încît reîncep urme de locuințe. Una dintre acestea s-a dezvelit în mod parțial. Șanțul trece prin mijlocul ei. Înfățișarea ei este asemănătoare celei din D/1 și cuprinde un complex de gropi mai mari și mai mici care ajung pînă la adîncimea de 1,80 m. Lîngă el, la o distanță de 0,30 și 3 m, se află două gropi rotunde dacice, avînd un diametru de 1,60 și 1,30 m și o adîncime de 1,60 și 1,10 m. Bordeiul și gropile conțin numai ceramică dacică, astfel încît datarea lor în epoca dacică este neîndoieală.

După cum rezultă din prezentarea succintă a săpăturilor și din materialul descoperit, așezarea de la Bedeháza a fost locuită în mai multe epoci. Urmează să tratăm fiecare dintre fazele de locuire pe baza urmelor culturii materiale și a observațiilor făcute în cursul săpăturii.

1. CULTURA CRIȘ

Urmele celei mai vechi culturi neolitice din Transilvania, cultura Criș, sînt încă puțin cunoscute și cercetate, ceea ce dă materialului găsit la Bedeháza o importanță mai mare decît i-ar reveni ca atare în cadrul descoperirilor ce caracterizează această cultură în general¹. În cursul săpăturilor din ultimii ani cultura Criș a fost descoperită în afară de Bedeháza, la Leț² și la Morești³. De asemenea cultura Criș este atestată la Angheluș lîngă Sf. Gheorghe, la Cipău⁴ și în peștera Cioclovina⁵. Nu încapă însă nici o îndoială că urmele ei ar trebui să fie cu mult mai numeroase în Transilvania. Materialul de la Bedeháza prezintă trăsăturile caracteristice și comune culturii Criș. În privința pastei ceramice se observă la unele fragmente amestecul cu paie tocate, la altele însă lutul este destul de consistent, fără să se aplice acel procedeu pentru slăbirea lutului specific primelor produse ceramice. Din puținele fragmente găsite se pot

¹ Pentru cultura Criș vezi monografia I. Kutzian, « Diss. Pann. », II, p. 23.

² Z. Székely, Săpăturile de la Leț-Varhegiu (Trei Scaune), București, 1951, pl. IX, fig. 12.

³ « S.C.I.V. », 1953, nr. 1-2, p. 275.

⁴ Comunicarea lui Z. Székely și N. Vlase.

⁵ În « Dolg. », III, 1912, p. 207, fig. 5.

deduce unele dintre formele specifice acestei culturi: un vas mare de provizii cu pereții groși (fig. 9, 11), vase bombate de diferite mărimi, cu gât cilindric și cu un fund separat conturat (fig. 9, 6). În unele cazuri vasele poartă torți largi orizontale în formă de bandă (fig. 9, 7). Alte fragmente dintr-un lut mai îngrijit cu suprafața lustruită aparțin unor cești cu gura largă. Ornamentația cea mai frecventă constă din împunsături de unghie (fig. 9, 1, 2, 4, 15), dispuse în linii drepte sau acoperind neregulat întreaga suprafață, în afară de buză unde o fișie rămâne liberă și netedă. În alte cazuri suprafața este zgrunțuroasă (fig. 9, 3, 5) sau brăzdată prin dungi trase cu degetele (fig. 9, 6). Cîteodată suprafața este acoperită cu linii încrucișate, incizate (fig. 9, 12). Imprimări izolate, făcute cu vârful degetului, formează un rînd de gropițe în jurul buzei (fig. 9, 9). Dintre ornamentele în relief se pot cita briuri crestate adîncite cu degetul (fig. 9, 11). Se observă și culoarea suprafeței exterioare care are un înveliș roșu (fig. 9, 8). De remarcat fragmentul unei străchini, probabil cu picior, lucrată cu mîna dintr-un lut roșcat lustruit și pictată cu dungi negre, așezate radial pe partea de jos a vasului (fig. 9, 10). Profilul buzei nu este încă atestat în cultura Criș, iar o legătură cu ceramica pictată neolitică, atît de frecventă în regiunea Trei Scaune, nu se poate presupune, deoarece nu s-a găsit nici un indiciu al existenței acestei culturi la Bedeháza. Am putea să vedem în acest fragment eventual imitația cu mijloacele ceramicii locale a unei farfurii cu picior din ceramica celtică pictată, dacă n-ar plana în privința facturii îndoiala că fragmentul ar fi totuși neolitic. Ar putea să aparțină deci ceramicii pictate din cadrul culturii Criș. Unele unelte și obiecte de uz practic, prîsnele, sule, greutăți de plasă și o piatră de măcinat (de ex. fig 9, 13, 14, 17, 18) completează aspectul culturii, dar ar putea să aparțină și uneia din culturile posterioare.

Mai important decît materialul ceramic este însă mormîntul din suprafața E. Acesta se caracterizează prin poziția ghemuită a scheletului prin lipsa unui inventar funerar și prin faptul că înmormîntarea s-a efectuat în interiorul așezării, elemente care sînt comune mormintelor culturii Criș. În privința orientării se constată o oarecare deosebire, deoarece la acele morminte de tip Criș unde s-a observat poziția scheletului, craniul se afla la răsărit cu devieri pînă la 70° spre nord. Nu s-a constatat lîngă schelet nici urme sau bucăți de ocră, sesizate cîteodată la celelalte morminte de tip Criș. Latura pe care au fost culcați morții nu reprezintă o trăsătură specifică a ritului funerar, deoarece în mormintele la care s-a observat acest amănunt, 14 au fost așezați pe partea stîngă și 6 pe partea dreaptă. Un argument în plus care pledează pentru datarea mormîntului de la Bedeháza la începutul neoliticului este imposibilitatea de a-l atribui unei alte culturi dintre cele existente la Bedeháza, deoarece în cultura Wietenberg sau în cea dacică nu este atestată poziția ghemuită a cadavrelor. Astfel, la cele 39 de morminte ale culturii Criș, cunoscute în 1944 cînd a apărut lucrarea de sinteză a culturii, se adaugă și cel de la Bedeháza. Acest mormînt cuprinde unul dintre cele mai vechi schelete din epoca neolitică de pe teritoriul R.P.R., datînd aproximativ de la începutul mileniului al treilea. Pentru caracterizarea antropologică a scheletului reproducem în anexă constatările prof. I.G. Russu, directorul Institutului de anatomie de pe lîngă Institutul medico-farmaceutic din Cluj.

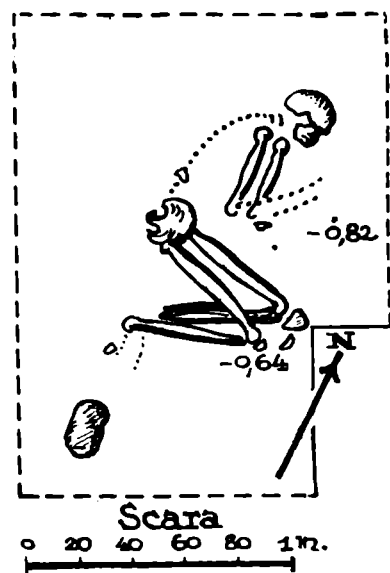


Fig. 8. — Un mormînt din cultura Criș.

Vatra dezvelită în suprafața A, în care au fost clădite exclusiv fragmente de tip Criș, indică existența unor locuințe construite la suprafață. Despre forma și înfățișarea acestora nu s-a găsit însă nici un indiciu. În privința elementului dominant al modului de producție, practicat în cadrul culturii Criș, așezarea de lângă Olt ar putea să sprijine ipoteza care susține că baza traiului oamenilor culturii Criș o formează încă pescuitul și vânătoarea, creșterea vitelor și agricultura fiind încă inexistentă sau aflându-se abia într-o fază incipientă.

2. CULTURA WIETENBERG

Urme de construcții ale acestei culturi, ca bordeie, locuințe cu vetre de foc sau morminte, nu s-au găsit. Singurele indicii ale existenței ei la Bedeháza și ale locuirii așezării în epoca bronzului le oferă ceramica. Pe baza răspândirii ceramicii, pe măsura în care ea a fost sezisată în cursul săpăturilor, se pare că așezarea de tip Wietenberg din epoca bronzului s-a extins pe o fișie de teren relativ îngustă de-a lungul marginii terasei între A și D/2—3. Ceramica nu reprezintă trăsături deosebite față de elementele ei caracteristice, cunoscute din altă parte. Principalele două categorii, una mai primitivă, neornamentată, și cealaltă mai fină și bogat ornamentată (fig.10), sînt reprezentate și la Bedeháza.

Ceramica grosolană este de culoare roșie cu diferite variante coloristice spre castaniu închis. Pasta este de obicei amestecată cu pietricele și bine arsă. Forme întregi sau care s-ar putea întregi nu s-au găsit, astfel încît indentificarea acestei categorii se bazează numai pe factura pastei și pe unele fragmente de buze caracteristice. Acestea aparțin unei oale simple care poartă la buză un brîu crestat prin adîncituri. De obicei sub această nervură în relief urmează un al doilea brîu (fig. 10,3,4). Formele asemănătoare de mai tîrziu din ceramica dacică grosolană poartă brîul în regiunea diametrului celui mai mare al vasului, deci la oarecare distanță de buză. Vasele primitive în formă de clopot ale culturii Wietenberg au un contur mai puțin profilat și o deschizătură mai largă decît cele dacice. Uneori, al doilea brîu poartă și proeminențe. O altă formă, aparținînd acestei categorii, ornamentată cu brîuri crestate, are și torți (fig. 10, 13).

Categoria a doua este mai variată și mai ușor de recunoscut datorită motivelor ornamentale și tehnicii întrebuintate la executarea lor. Ornamentul de bază sînt liniile încrucișate, folosite pentru nmlerea benzilor sau a triunghiurilor dispuse într-un rînd. Alte mijloace decorative sînt canelurile piezișe (fig. 10,7,10,16), împunsăturile mici rotunde (fig. 10,12,16) sau liniile oblice distanțate (fig. 10,1,12). Interesant este că punctarea suprafețelor cu un instrument fin dințat nu este sezisată în materialul de la Bedeháza. Pe cînd hașurarea încrucișată a benzilor se întrebuintează în cadrul culturii Wietenberg cu precădere la motive spiralice, punctarea este proprie motivelor de meandru sau ornamentelor derivate din acesta. Destul de rar și mai mult ca excepție se întîlnesc spirale punctate și meandre hașurate.

Deoarece în alte stațiuni învecinate din Secuime se întîlnesc deopotrivă cele două tehnici ornamentale, s-ar putea ridica întrebarea, deși materialul de la Bedeháza nu este prea abundent, dacă lipsa tehnicii de punctare nu indică la Bedeháza o anumită fază de evoluție a culturii caracterizată tocmai prin această lipsă. Între motivele ornamentale lipsesc cele două elemente de bază, spirala și meandru, ceea ce se explică eventual prin materialul sărăcăcios descoperit în așezare. În privința acestor motive trebuie să presupunem că ele reprezintă în cadrul culturii, într-un mediu și în împrejurări schimbate, transpunerea ornamentației multicolore a ceramicii pictate într-o tehnică diferită care lucrează numai cu ornamente incizate. O comparație amănunțită a motivelor ceramicii pictate cu cele ale culturii Wietenberg nu s-a făcut pînă în prezent, dar ea

ar putea să arate eventual o dependență directă care nu poate fi întâmplătoare. Aceasta cu atât mai mult cu cât răspîndirea culturii Wietenberg în Transilvania se suprapune, în văile fertile favorabile agriculturii, suprafețelor ocupate odinioară de ceramica pictată. Dintre formele de vase, cele mai caracteristice sînt strachina în formă de petale cu patru colțuri la buză (fig. 10, 1, 2, 6) și o ceașcă elegant conturată cu sau fără toartă (fig. 10, 10, 16), amîndouă bine cunoscute și larg răspîndite în cadrul culturii. O formă puțin obișnuită este cana mică (fig. 10, 15), derivînd dintr-un tip comun al bronzului timpuriu. O altă ceașcă cu toartă (fig. 10, 9) trebuie atribuită de asemenea acestei culturi, deși — lucru neobișnuit — ea este neornamentată. Această formă apare și în alte culturi ale epocii bronzului (de exemplu la Periam). În general se pare că materialul de tip Wietenberg de la Bedeháza reprezintă o fază mai timpurie a culturii, cu toate că sărăcia lui nu permite concluzii mai cuprinzătoare.

3. EPOCA DACICĂ

Acestei faze îi aparțin în așezare cele mai bogate urme de locuințe și resturi de cultură materială. În privința ceramicii, elementele ei caracteristice, în general cunoscute dintr-o mulțime de așezări, se întîlnesc și la Bedeháza; cu toate acestea nu este posibilă încă defalcarea cronologică a ceramicii după anumite faze de evoluție, deși ea cuprinde un interval de mai multe secole. De asemenea, nici în privința răspîndirii geografice care cuprinde un spațiu vast, din cîmpia pannonică pînă în stepele pontice, nu s-a reușit să se deosebească anumite variante sau zone de răspîndire locală. Materialul de la Bedeháza, cu toată varietatea și bogăția lui, nu poate decît să sublinieze necesitatea de a acorda acestor probleme o atenție mai mare decît s-a făcut pînă în prezent. În general, se pot deosebi și aici cele trei categorii obișnuite: ceramica primitivă lucrată cu mîna, ceramica fină, lustruită, dar confecționată tot cu mîna, și cea de a treia grupă compusă din vase cenușii lucrate cu roata.

În privința grupei întii, principalele ei două forme, vasul-borcan ornamentat cu brîuri și proeminente și ceașca conică cu o singură toartă, « dacică » prin excelență se află și aici. Aceste două forme caracteristice sînt prezente în conținutul gropii rotunde nr. 4 din C (fig. 11, 9, 10). Exemplare întregi s-au găsit la nr. 11 din aceeași suprafață (fig. 12, 3, 5, 10). Trebuie subliniată raritatea relativă a fragmentelor cu proeminente, provenind de la vase-borcan. Neobișnuită în alte așezări este ornamentarea ceramicii grosolane cu benzi sau linii ondulate, întîlnită destul de frecvent aici. Ele sînt încadrate de linii simple, de benzi orizontale ori de brîuri crestate care sînt dispuse și în mai multe rînduri (fig. 12, 7, 8, 11-13). Unice în felul lor sînt două fragmente de buză (fig. 12, 9, 13). Primul este ornamentat cu o linie ondulată și mărginită de un rînd compus din stampile mici. Al doilea întrebuițează alternativ rînduri și brîuri de stampile și benzi ondulate într-o execuție neîntîlnită în cadrul ceramicii dacice. Alte ornamente, destul de rare, dar nu cu totul neobișnuite, sînt crestarea buzei (fig. 11, 14), ornamentarea gîtului cu butoane mici (fig. 11, 14) sau decorul în formă de brăduleț (fig. 12, 11). De ornamentația destul de variată a ceramicii grosolane mai țin diferite forme de brîuri, crestate prin amprente de degetului ori prin linii oblice. Deosebit de interesant este fragmentul unei cești dacice ornamentat cu brîuri crestate peste care sînt trase dungi verticale de culoare cafenie (Inv. nr. 4 233). Un ornament asemănător s-a relevat în cultura Criș la acel fragment care se poate atribui eventual și ceramicii dacice. Acolo însă pictura s-a aplicat pe un fragment cu suprafața lustruită. În tehnica de pictare a vaselor trebuie să vedem o influență a ceramicii celtice pictate, din care s-a găsit în groapa circulară nr. 4 din suprafața C fragmentul din buza unei farfurii cu picior (fig. 11, 1). Aceste

două elemente, ceramica celtică pictată și pictarea ceramicii grosolane dacice sînt două componente ale problemei ceramicii dacice pictate, pusă cu deosebită insistență de ceramica pictată descoperită la Grădiștea Muncelului.

Deosebirea dintre ceramica primitivă și categoria a doua, a ceramicii lustruite lucrate cu mîna, nu este prea accentuată. În cazurile cînd ceramica grosolană este lucrată dintr-o pastă mai fină, cînd învelișul de argilă al suprafeței lustruite s-a desfăcut ori suprafața este lustruită fără aplicarea unui strat de argilă, distincția între cele două categorii este greu de făcut. Culoarea vaselor variază de la galben-roșiatic spre castaniu pînă la negru. Formele sînt mai puțin unitare decît cele ale ceramicii grosolane. O strecurătoare (fig. 11, 6) și farfurii cu picior aparțin acestei categorii. Se pare că predomină în general forme mai mari, după cum arată și compoziția « depozi-tului » de vase de la nr. 5 din suprafața C (fig. 13). Din șase vase, patru aparțin acestei categorii. Două sînt recipiente mari: unul dintre acestea are un contur ovoidal, iar celălalt pare să fie o transpunere în dimensiuni maimaria vasului-borcan din ceramica grosolană. Interesantă este ornamentarea în relief a vasului. Cele două proemi-nențe-mînere plate apar încă la vase din epoca scitică, iar briul arcuit cu un buton dedesubtul lui îndeplinește un rol pur decorativ, imitînd eventual mînere de la vase de metal. Ornamentul apare și pe alte fragmente (fig. 12, 12) și este atestat și la Poiana ¹. La celelalte două vase, căni cu o singură sau cu două torți și de dimensiuni deosebite, elementul specific al formei este corpul bitronconic cu accentuarea zonei de împreunare a celor două conuri. Pentru datarea complexului, vasul cel mai semnificativ este cana romană. Elemente care pot fi valorificate pentru datarea ei sînt conturul vasului și buza gîtului, înconjurat de nervuri reliefate. În general forma aceasta, avînd diferite variante, este bine atestată în sec. I e.n.² și datează totodată și celelalte vase, găsite împreună cu ea. Se poate pune întrebarea: cum a ajuns cana de factură romană în așezarea dacă de la Bedeháza și dacă ea nu aparține primelor decenii după înființarea provinciei în sec. II. e.n.? Datarea cea mai posibilă pare să fie totuși încadrarea vasului roman la începutul secolului al II-lea, chiar dacă forma ca atare aparține sec. I.

Indiferent care din cele două posibilități se va adevăra, cana ajută la datarea unor forme dacice într-o epocă anumită și contribuie astfel la diferențierea ceramicii dacice în faze cronologice.

Comparînd materialul dacic de la Bedeháza cu materialul unor așezări reprezentative ca acelea de la Wietenberg de lîngă Sighișoara sau de la Poiana, se constată că ceramica de la Bedeháza și din alte așezări din regiunea Trei Scaune se leagă mai strîns cu Poiana decît cu Sighișoara. Astfel, acel decor reliefat în spirală și ornamentul în forma unei ramuri de brad există și la Poiana, dar lipsește la Sighișoara. Se pare că în epoca dacică, se repetă din punct de vedere cultural orientarea teritoriului Țării Birsei și regiunii Trei Scaune spre zona extracarpatică. Se sesizează deci fenomenul cunoscut în cursul epocii societății primitive cînd pătrund peste Carpați în colțul de sud-est al Transilvaniei o serie de culturi, neatestate (Cucuteni-Ariușd, Schneckenberg-Glina III, Tei) sau slab reprezentate (Boian A) în restul Transilvaniei.

Variatatea formelor din categoria a treia este cea mai mare. Lucrate cu roata, profilele și conturul sînt mai diferențiate, iar diferitele forme — căni, vase cu picior, cești etc. — sînt prea numeroase pentru a permite o clasificare riguroasă. Culoarea lutului variază de la cenușiu deschis la negru. Tehnica de ornamentare este caracterizată prin linii adîncite și lustruite, formînd motive geometrice (fig. 14, 10, 11, 14) ori zone lustruite și nelustruite care alcătuiesc prin contrastul de luciu nuanțări coloristice

¹ R. și E. Vulpe, « Dacia », III—IV, (1927—1932), p. 287, fig. 36, 3.

² E. Bónis, « Diss. Pann. », seria II, fasc. 20, p. 52—54.

(fig. 14, 11, 12, 14, 16). Un alt ornament propriu ceramicii cenușii este banda ondulată și incizată, compusă din numeroase linii (fig. 14, 2, 11).

În privința formelor locuințelor s-au găsit bordeie propriu-zise și gropi circulare. Înfățișarea completă a unei locuințe nu s-a putut deduce din bordeiele săpate, cu toate că acestea au în E o adâncime și mărime destul de considerabilă. Cealaltă formă de construcții constă din gropi circulare, cercetate în C și în E. Ele apar izolat sau lângă bordeie, fără să se fi lămurit în mod sigur întrebuintarea lor. Conținutul gropilor din C nu dă în această privință un răspuns sigur. În privința raportului între bordeiele și gropile circulare săpăturile n-au adus indicații noi. S-a constatat doar că există porțiuni de teren unde prevalează gropi circulare fără ca acestea să fie însoțite și de bordeie.

Pentru ritul de înmormântare observațiile din suprafața C sînt destul de lămuritoare, presupunîndu-se că scheletele de copii, găsite în groapa circulară nr. 3, aparțin de fapt epocii dacice. Pentru delimitarea cronologică a așezării dacice ne stau la dispoziție două indicații: prima este moneda republicană din suprafața E, datînd din anul 104 î. e. n., iar cealaltă o formează «depozitul de vase», datînd din preajma războaielor dacice sau mai probabil din primele decenii de existență a provinciei. Aceste descoperiri cuprind un interval de două veacuri — sec. I î. e. n. — sec. I e. n. Ele nu indică însă durata așezării dacice de la Bedeháza, care nu trebuie să coincidă cu cele două puncte de orientare cronologică, ci poate să cuprindă un interval de timp mai îndelungat.

4. EPOCA SECOLELOR XII — XIV

Încadrarea cronologică a materialului din faza de trecere de la epoca prefeudală la cea feudală a întîmpinat la început anumite dificultăți și numai în cursul săpăturilor s-a putut lămuri poziția cronologică a ultimei faze de locuire a așezării. O scurtă caracterizare a ei s-a dat în lucrarea despre «Ceramica slavă din Transilvania»¹. La început nu s-a putut separa cu destulă precizie ceramica primitivă lucrată cu mîna de cea roșie tîrzie, începînd aproximativ în sec. al XII-lea și continuînd în epoca feudală. Numai cunoscînd legătura ceramicii lucrate cu mîna cu materialul dacic s-a putut dobîndi o imagine clară despre începutul ultimei faze. Buzele evolute arată că ceramica nu poate fi anterioară sec. al XII-lea, deoarece conturul lor este chiar mai puternic profilat decît la cele atestate în acest secol. Întrebuintarea rară și într-o formă simplificată a alveolelor (fig. 15, 1,2) indică o dată posterioară sec. al XI-lea. Linia ondulată izolată (fig. 15, 3,5, 6,11, 15,17; fig. 16, 16), întrebuintată ca motiv ornamental în locul bandei ondulate, pledează de asemenea pentru sec. al XII-lea sau pentru o epocă mai tîrzie. Față de stampilele simple, reprezentînd o cruce încadrată într-un cerc, durînd și ele pînă în epoca feudală, cele cu ornamente geometrice mai evolute trebuie să aparțină secolelor următoare. În sfîrșit, și factura ceramicii, puternic arsă, cu pereți subțiri și din pastă zgrunțuroasă și nisipoasă, indică o fază mai evoluată. Astfel, poate fi considerat ca sigur că începutul ultimei faze de locuire a așezării trebuie fixat cel mai devreme în sec. al XII-lea. Durata ei în cursul epocii feudale nu se poate delimita în mod sigur cu ajutorul materialului descoperit. Faptul că în D/3 au apărut și ziduri legate cu mortar și că formele de locuințe se deosebesc între ele (bordeie și case dreptunghiulare cu un soclu din pietre de rîu) sprijină presupunerea că materialul parcurge mai multe faze de evoluție. La forme tîrzii, datînd probabil din sec. al XIV-lea și al XV-lea, aparțin ploștile (figura 16, 12,13) și fundurile (figura 16,14, 15). De remarcat aici pasta și arderea vaselor la roșu sau cenușiu, care amintesc de cele mai bune produse cenușii din epoca La Tène sau de ceramica romană

¹ «S.C.I.V.», II, 1, 1951, p. 203—204.

roșie bine arsă. Uneori, ca de exemplu (figura 15, 12 sau 16, 15), fragmentele pot fi confundate chiar cu ceramica epocii respective.

Obiectele de metal descoperite aparțin probabil în întregime ultimei faze de locuire, cu toate că nu există în această privință o certitudine absolută. Toate sînt din fier, în afară de o mică placă de bronz. Dintre arme s-au găsit numai două vîrfuri de săgeți (fig. 17, 7, 16) unul mai mic cu tub de înmănușare, celălalt asimetric cu un singur cîrlig lateral, dacă nu cumva obiectul nu este vîrf de săgeată, ci aparține unei scule. Unelte de producție deosebit de numeroase sînt cuțitele de fier de diferite mărimi, cu o limbă pentru fixarea mînerului. Se pot deosebi două tipuri principale, primul avînd o lamă ușor curbată și de obicei mai mică (fig. 17, 2, 6, 13), iar al doilea o lamă dreaptă și mai mare (fig. 17, 1, 10, 11, 15, 17). O formă puțin obișnuită este un topor de fier cu un tăiș curbat și un scurt tub de înmănușare (fig. 17, 14), indicînd că fierul era în epoca confecționării lui o materie încă relativ rară. Două sule de fier și o undiță (fig. 17, 3, 8, 9) completează aspectul vieții simple pe care o duceau locuitorii acestei așezări. Placa ornamentală de bronz (fig. 17, 4) avea o formă patrulateră din care s-a păstrat o pătrime. Motivele vegetale stilizate în relief sînt produse prin presare. Ea purta în cele patru colțuri și în mijlocul laturilor găuri pentru a fi fixată pe haine. Această întrebuintare o indică unele analogii cunoscute din sec. XIII-XIV.

La formele de locuință se constată, întocmai ca la ceramică, o diferențiere în care se manifestă și o deosebire cronologică. În suprafața C s-a dezvelit un bordei cu o vatră de foc, puțin adîncit și încadrînd în el și unele gropi dacice mai vechi. După ceramica găsită în el, cu stampile pe fund și cu buze ornamentate cu alveole, această locuință datează din sec. al XII-lea. La complexul de gropi neregulate din A nu se poate delimita conturul unui singur bordei, astfel încît ar putea să fie vorba aici de suprapunerea mai multor locuințe din perioade deosebite. Există și urme de locuire din sec. XIII-XIV, după cum rezultă din placa de bronz și din vatra rotundă de cuptor, în placajul căreia s-a găsit ceramică aparținînd acestor secole. În D/2 și în E s-au găsit gropi de provizii sau de gunoi izolate, fără o legătură directă cu un bordei. Prin fundul lor rotunjit acestea se deosebesc net de cele dacice, avînd în secțiune o formă cilindrică. Fragmentele de ceramică, găsite în ele, le datează de asemenea aproximativ în sec. XIII-XIV. Baza casei patrulateră din D/1, compusă din pietre de rîu, dar nelegate cu mortar, dovedește un tip mai evoluat de locuință, construită la suprafață. Urmele zidului de mortar din șanțul D la împreunarea acestuia cu E trebuie să aparțină unei epoci mai tîrzii.

Din analiza materialului rezultă că așezarea din epoca feudală începe aproximativ în sec. al XII-lea și continuă în secolele următoare, aproximativ pînă în sec. XIV-XV. Date mai precise nu se pot dobîndi pe cale arheologică. Urmează să se vadă dacă nu cumva din documente se pot culege anumite informații suplimentare care să lămurească mai bine soarta satului Bedeháza în cursul epocii feudale.

Săpăturile din 1949 și 1950 au precizat compoziția așezării de pe prima terasă a Oltului. Față de cele două epoci, cea dacică și cea feudală, cunoscute din materialul păstrat la Muzeul Sf. Gheorghe, au apărut în cursul săpăturilor urmele culturii Criș și Wietenberg. Stațiunea de la Bedeháza a fost locuită la începutul epocii neolitice, în cursul epocii de bronz, în epoca dacică și la începutul epocii feudale. Din punct de vedere al importanței, prima și ultima fază sînt mai remarcabile. Datorită faptului că cultura Criș este încă puțin cercetată în Transilvania, orice informație care se aduce pentru cunoașterea acestei culturi are un interes deosebit. Pentru cultura Wietenberg așezarea de la Bedeháza nu reprezintă ceva deosebit, în afară de o nouă atestare a acestei culturi. Epoca dacică nu primește prin Bedeháza o contribuție excepțională, cu toate că această fază este, în afară de cea feudală, cea mai bogat reprezentată. Prin depozitul unor vase relativ precis databile, prin ceramica pictată, lucrată cu mîna și prin mormîntul de copii, aduce însă și

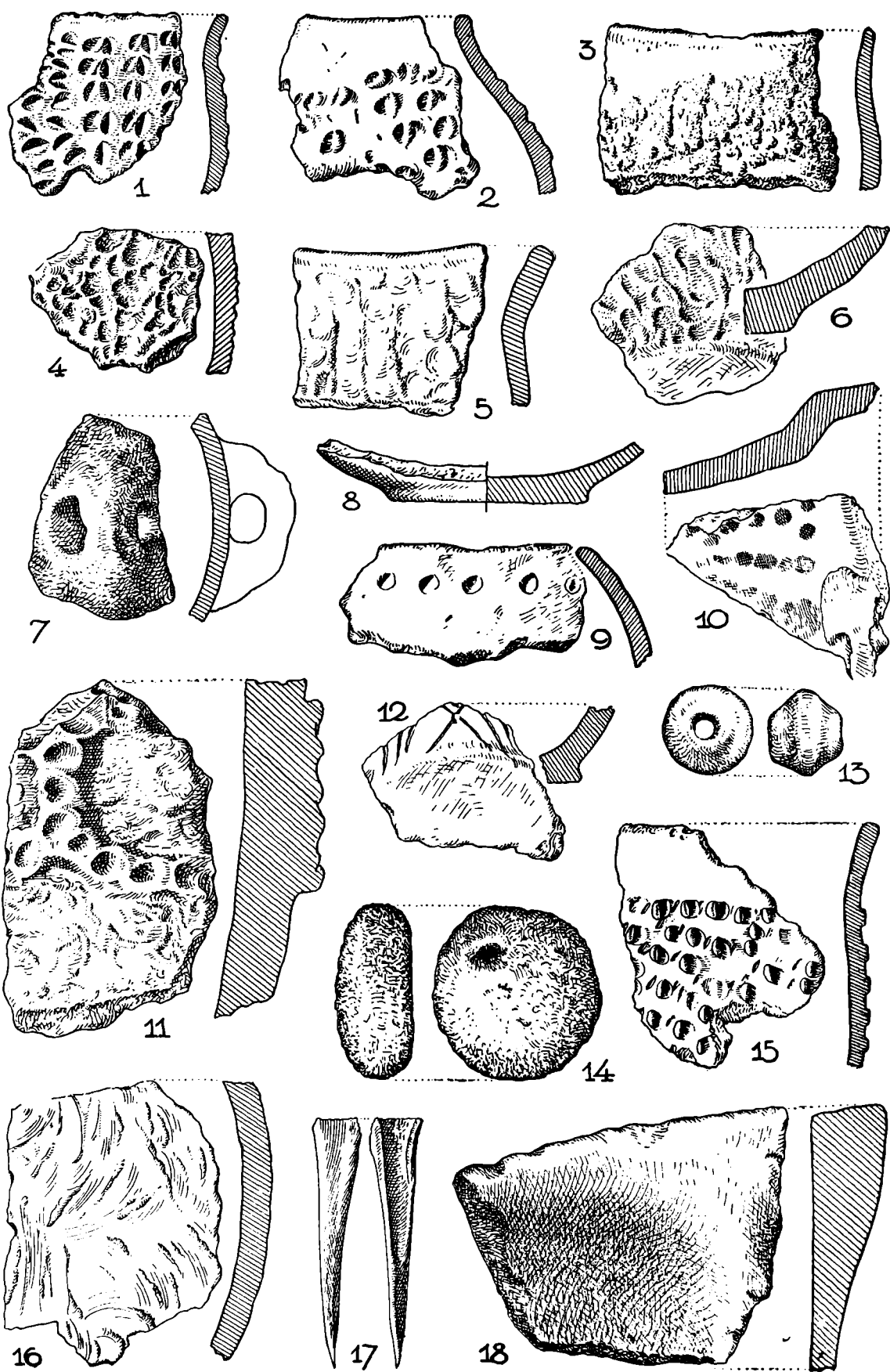


Fig. 9. — Ceramică de la începutul epocii neolitice (cultura Criș).



Fig. 10. — Ceramică din epoca bronzului (cultura Wietenberg).

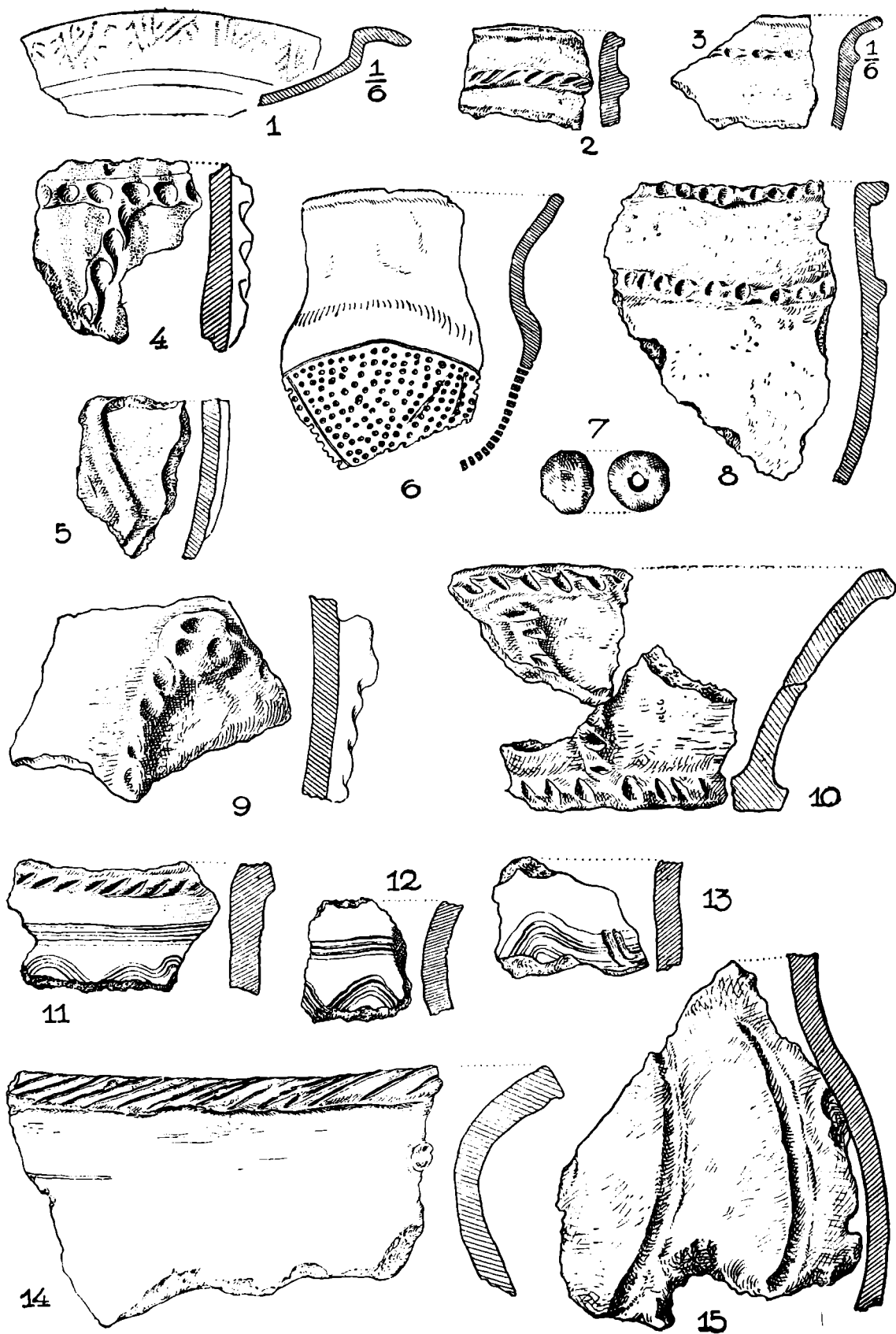


Fig. 11. — Ceramică dacică primitivă, lucrată cu mîna.

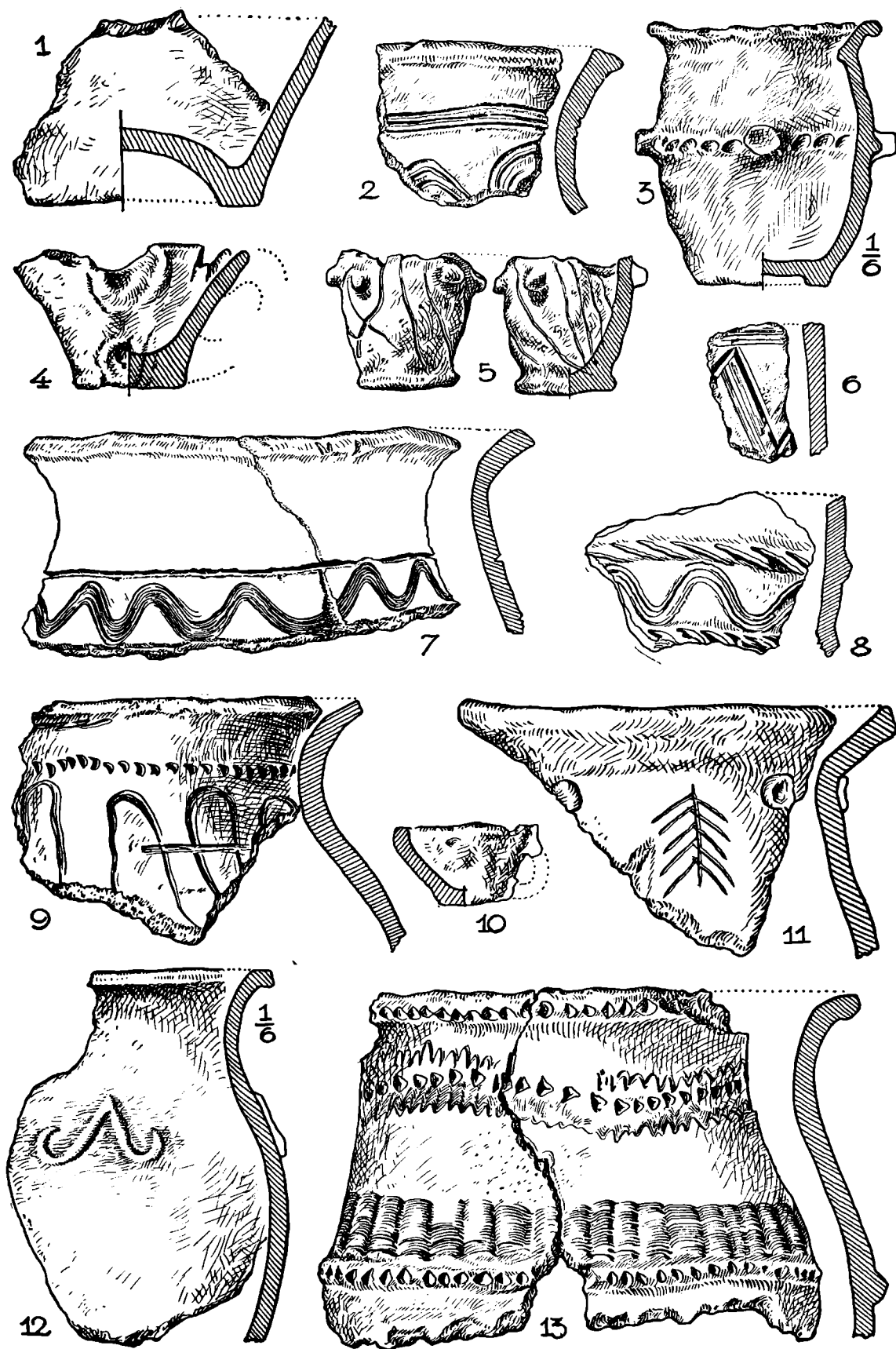


Fig. 12. — Ceramică dacică primitivă, lucrată cu mână.

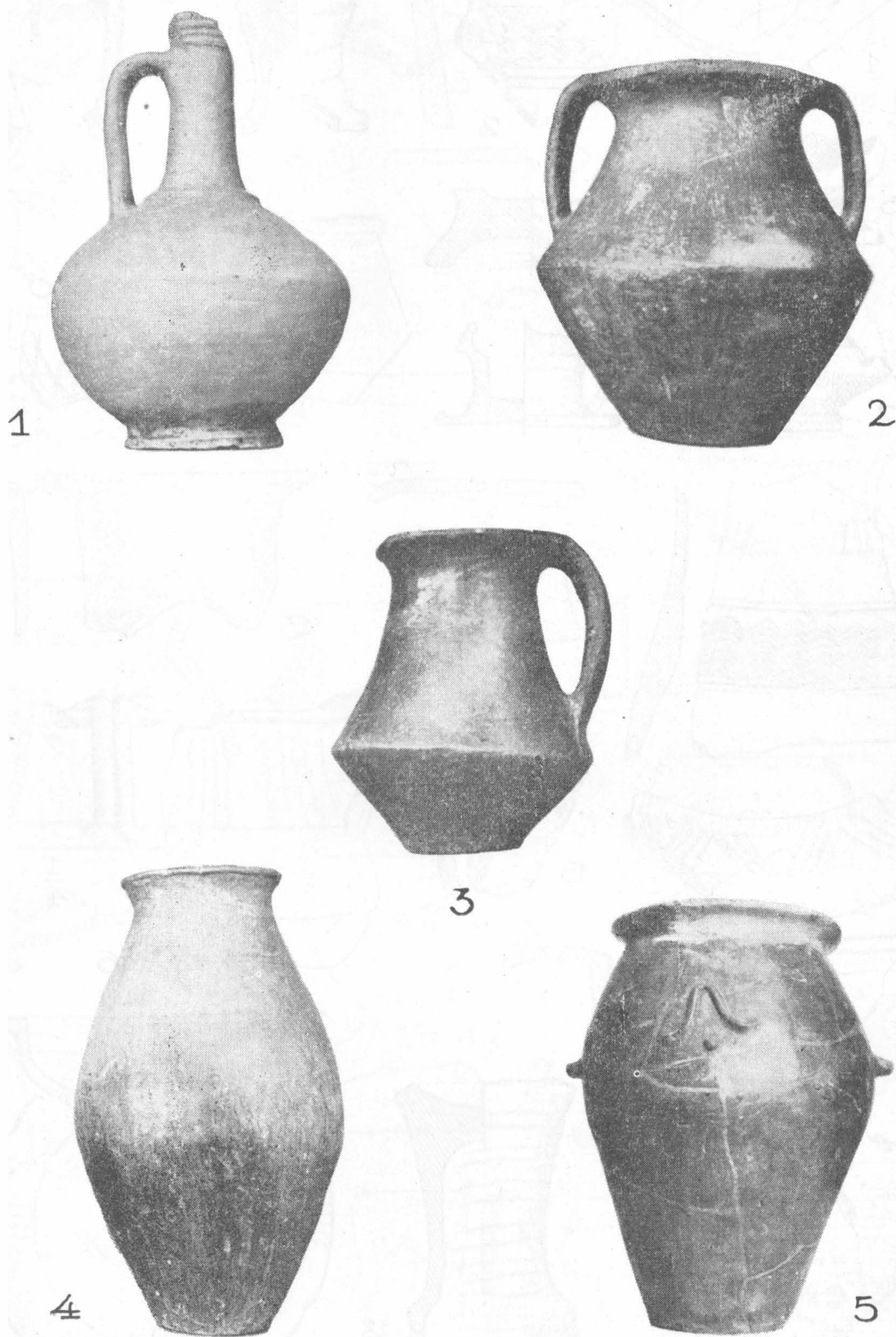


Fig. 13.—Vase dacice lustruite, lucrate cu mina.

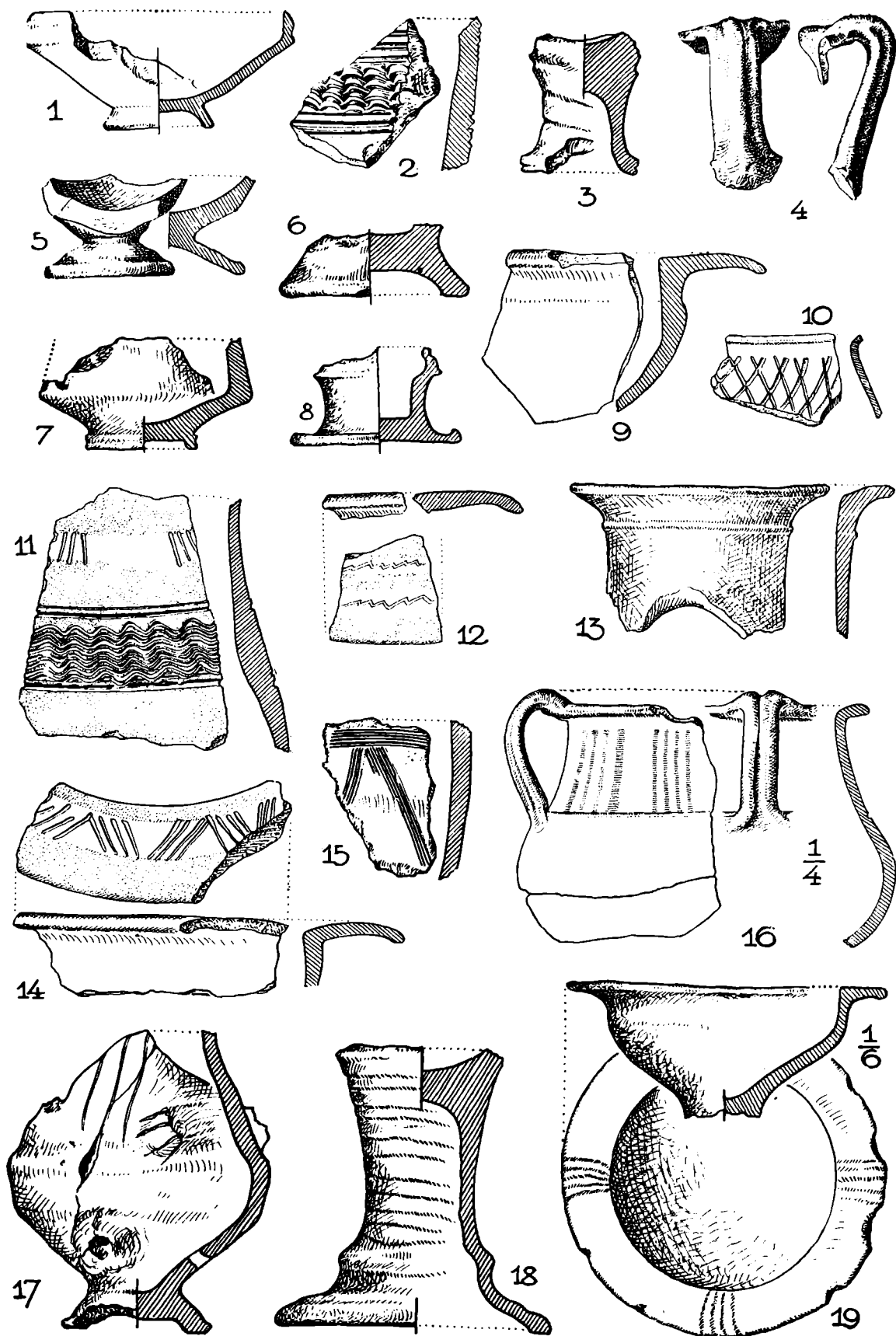


Fig. 14. — Ceramică dacică cenușie, lucrată la roată.

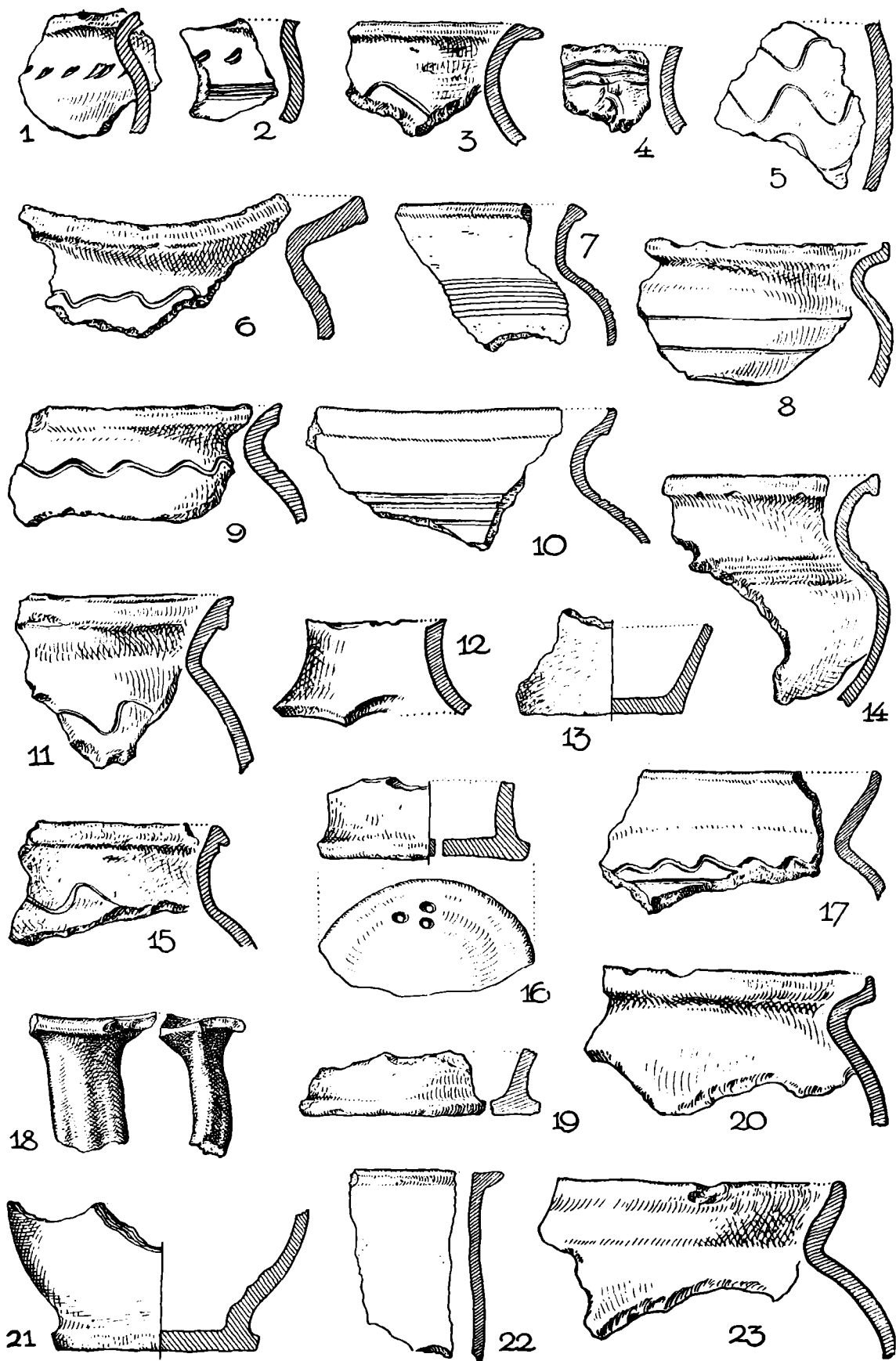


Fig. 15. — Ceramică din epoca feudală.

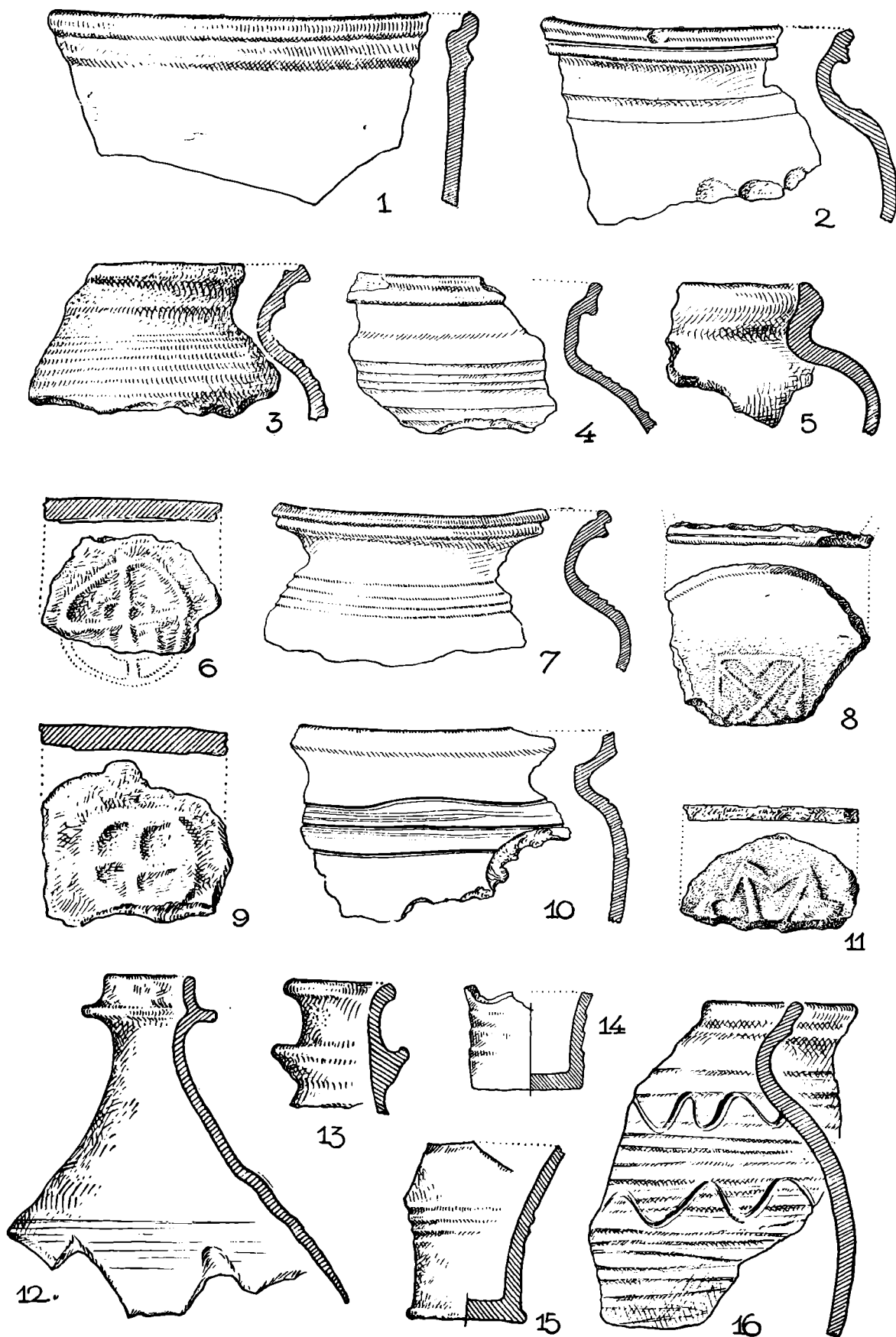


Fig. 16. — Ceramică din epoca feudală.

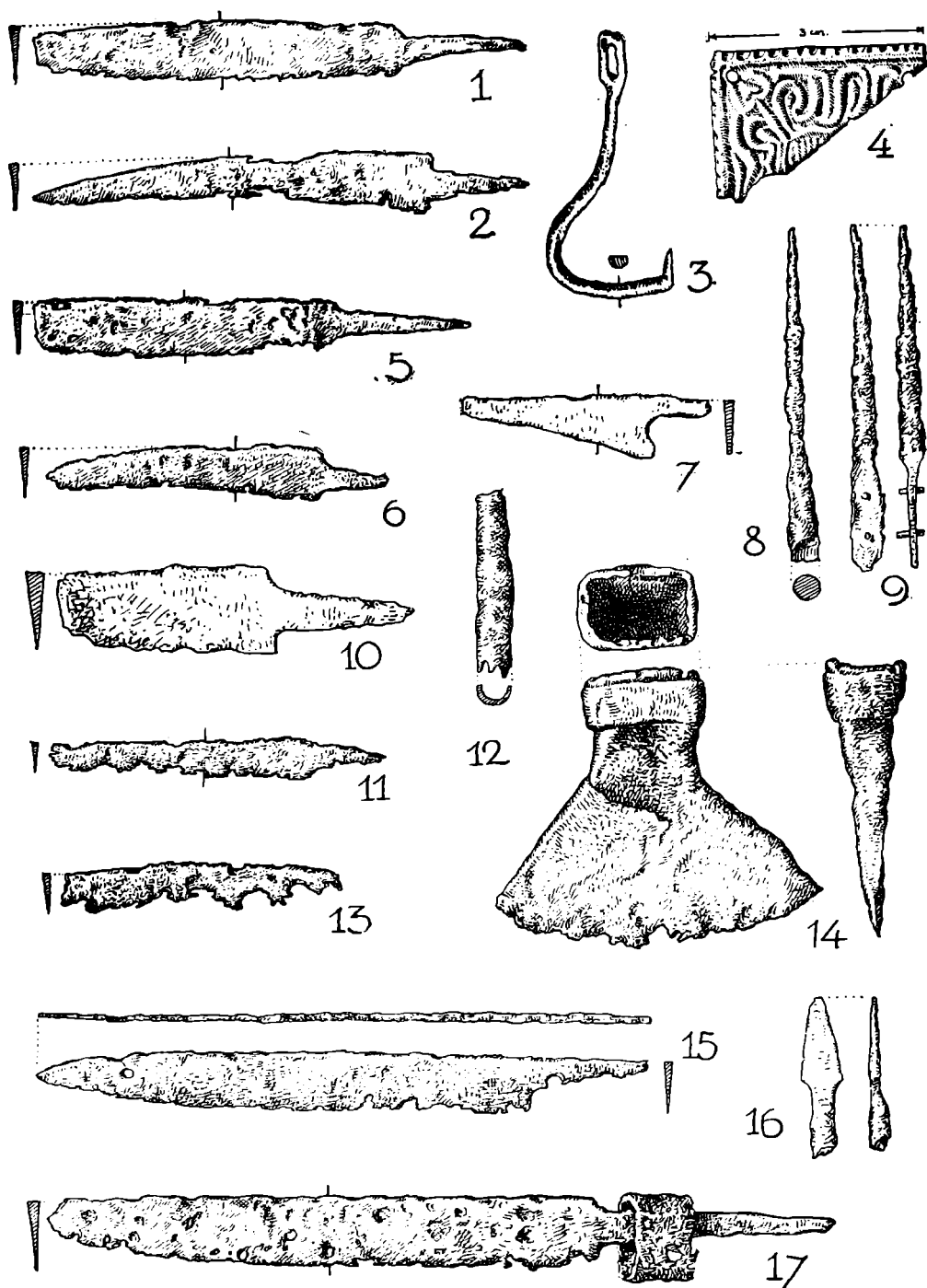


Fig. 17. — Obiecte de metal (circa sec. XII—XIV).

această fază anumite completări prețioase la complexul culturii dacice în întregul ei. Ultima fază a dezvelit în schimb un orizont încă foarte puțin sau de loc cercetat din acest punct de vedere în Transilvania. Este faza de încheiere a epocii feudale timpurii și de formare a culturii materiale feudale, din care prin satul de la Bedeháza facem cunoștință tocmai cu viața păturilor de jos și nu a clasei suprapuse a feudalilor.

CONSIDERAȚII ANTROPOLOGICE ASUPRA SCHELETULUI, APARTINÎND CULTURII CRIȘ, DE LA SF. GHEORGHE-BEDEHÁZA

de I. G. RUSSU și V. MAREȘ

Cercetările colectivului Academiei R. P. R. au dat la iveală date extrem de interesante asupra așezării de la Sf. Gheorghe-Bedeháza.

Materialul osteologic extrem de redus a fost reprezentat printr-un schelet înmormântat în poziție chircită, culcat pe partea stîngă și așezat cu capul spre nord. Lungimea scheletului ghemuit este de 1,20 m. Nu s-a găsit nici un obiect sau fragment ceramic lîngă el, doar o piatră triunghiulară la genunchi și o placă de piatră în apropierea picioarelor.

Adîncimea la care era așezat scheletul pe un strat de lut era de circa 0,80 m. Acest mormînt cuprinde cel mai vechi schelet din epoca neolitică de pe teritoriul R. P. R., datînd aproximativ de la începutul mileniului al treilea și, în general, împreună cu urmele extrem de rare ale omului paleolitic, constituie unul dintre cele mai timpurii resturi ale omului din țară noastră. Cu toată starea precară a scheletului am încercat să determinăm caracteristicile antropologice ale omului de la Bedeháza.

Craniul neural a fost complet sfărîmat; s-a putut reconstitui cea mai mare parte a calotei (vezi fig. 1); din baza craniului s-a păstrat osul temporal din dreapta și planul nuchal al occipitalului, cu $1/5$ din conturul găurii occipitale.

Craniul visceral este reprezentat; a) printr-un fragment din osul maxilar superior stîng și anume o parte a apofizei alveolare purtînd: premolarul II, molarul I și II; b) corpul mandibulei,

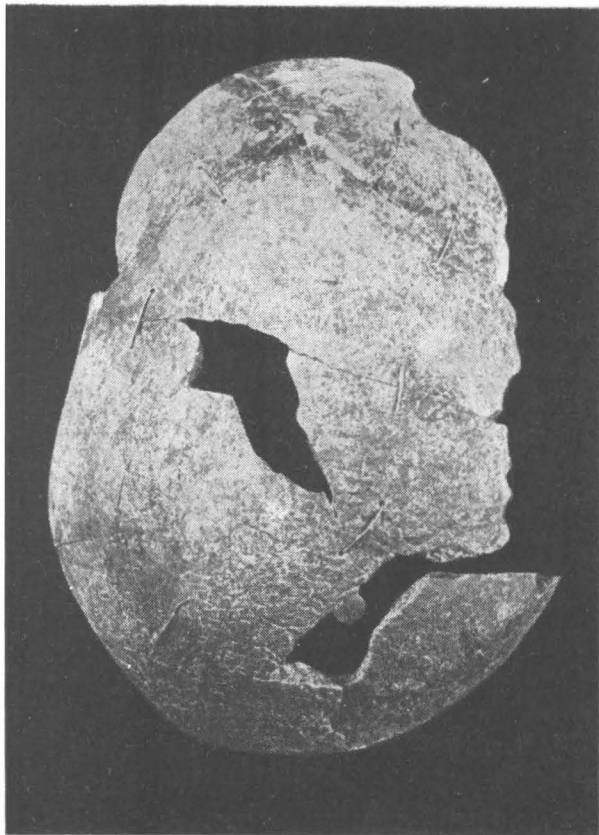


Fig. 1. — Craniul de la Bedeháza (calota reconstituită) văzut din norma verticală.

reconstituit din două bucăți, lipsind deci ramurile osului. Pe mandibulă sînt prezenți următorii dinți: caninul stîng, primul premolar stîng, al doilea premolar stîng, primul molar stîng, al doilea molar stîng, al doilea premolar drept și primul molar drept. Prezența alveolelor celorlalți dinți ai arcadei inferioare indică faptul

că dinții au existat, dar probabil s-au pierdut la dezgropare, cu excepția molarului trei stîng (vezi fig. 2), a cărui absență se remarcă.

Din restul scheletului se găsesc porțiuni din oasele lungi ale extremităților (femure, tibia, humerus, peroneu) și câteva bucăți din epifize (un cap femural, un condil femural, o porțiune de epifiză proximală a cubitului).

Studiul acestor oseminte ne permite să caracterizăm întrucîtva aspectul somatic.

Din porțiunile osului humerus am putut reconstitui prin completare proporțională osul întreg. Lungimea totală a osului este reprezentată prin valoarea de 254 mm, ceea ce ar corespunde unei talii de 1,42 m, deci o talie mică, deși este vorba fără îndoială de o persoană în vîrstă, deci în *perioada regresivă*.

Cîteva cifre asupra taliei la locuitorii ținuturilor noastre:

Pittard găsește la romîni o medie de 166 cm la bărbați și 157 cm la femei.

Reiner găsește 168,1 cm la bărbați și 154,3 cm la femei.

Bumbăcescu găsește o medie comună de 167 cm în Transilvania.

Martin dă media europeană de 165 cm.

Velluda găsește la moți 167 cm bărbați și 153,3 cm femei.

Gaşpar la mormintele de gepizi din Ungaria dă cifre medii de 166,8 cm pentru bărbați și 152 cm pentru femei.

Schuchhardt la omul de Neanderthal apreciază talia de 160 cm, iar la Cro-Magnon între 187 și 192 cm.

Neeskeri la osemintele de la Alsónémedi stabilește o talie medie de 162,4 cm la bărbați și 152,50 cm la femei.

Martin dă la populația din Asia valoarea de 142 cm la femei.

Gracialitatea oaselor lungi, dar mai ales unghiul frontal și slaba proeminență a protuberanței externe ne face să bănuim că a fost vorba de o femeie (în cazul nostru).

În ceea ce privește vîrsta o apreciem la 55—60 ani, bazați pe aspectul dinților și al suturilor craniene.

Se știe că uzura dinților, la populațiile vechi, se face fără apariția cariilor. Uzura completă pînă la maxilar la indienii din America durează azi 100 ani.

Uzura neolitică la copii este precoce și constantă. Oblicitatea ei arată importanța mișcărilor de diducție și în același timp faptul că utilizau aceeași hrană ca adulții, compusă din carne și vegetale, cu care înghițeau pămînt. Uzura începe cu premolarul I, care cade la 10 ani, și continuă cu premolarul II.

În dentiția permanentă primul molar este dintele la care uzura se manifestă în primul rînd, fiind cel ce apare mai devreme (din seria molarilor) și cel ce suportă efortul cel mai mare. Pe de altă parte s-a ajuns la concluzia că tocirea unui cuspide necesită în medie 5—6 ani.

Or, aspectul dinților arcadei superioare și inferioare ne arată molarul prim tocit (vastibular la arcada inferioară și lingual la arcada superioară) pînă la 2 mm de colet, al doilea molar cu cuspizii uzați, iar premolarii și caninul inferior stîng (prezent) cu coroana tocită pînă la jumătate. Desigur alimentația omnivoră (cu urme de pămînt) sau grăunțele foarte rezistente de nisip (cuart) din făină măcinată cu rîșnița contribuie la uzură.

Suturile craniene sînt complet sinostozate, cu excepția suturii lambdoide (parieto-occipitală), la care însă se păstrează doar desenul superficial pe ambele table (internă și externă), cu predominanță pe tabla externă.

Cum în general se admite că sinostozarea suturii începe după vîrsta de 45 ani cu tabla internă a suturii sagitale și se termină la 60 ani cu sutura lambdoidă, prezentînd natural variații individuale, vom coordona cele două aspecte ale dinților și suturilor craniene pentru a aprecia vîrsta la care a murit omul de la Bedeháza.

Alte date interesante se referă la oasele lungi. Astfel, indicele transversal al diafizei osului humerus (*diametrul transversal al diafizei* $\times 100$) diametrul transversal maxim este de 76,19, iar indicele de robusticitate (*circonferința mică a diafizei* $\times 100$) lungimea totală este de 22,03.

Lungimea totală a humerusului — de 254 mm la omul de la Bedeháza — este foarte mică față de cifrele medii cunoscute, care variază între 260—380 mm (egipteni 287—379 ♂ și 263—346 ♀) (Martin).

Indicele de robusticitate însă, ce reprezintă variații în raport cu gradul de dezvoltare al musculaturii, are o valoare ridicată (22,03).

Cifrele cunoscute în literatura de specialitate ne dau:

	♂	♀
Populația Parisului	19.8	19.1
Crô-Magnon	20.0	17.3
Populația neolitică	20.6	19.9
Populația asiatică	21.3	21.8
Populația americană	21.5	20.2
Peștera Homme Mort	22.0	20.8
La Chapelle-aux-Saints	23.0	

Deci indicele de robusticitate apropie omul de la Bedeháza de *homo sapiens fossilis*.

Indicele transversal al diafizei osului humerus (76, 19) indică forma generală a diafizei (rotundă sau turtită) și depinde fără îndoială atât de poziția corpului și a membrului în mers (decă de utilizarea membrilor superioare), cât și de gradul de dezvoltare al musculaturii.

Valorile acestui indice sînt redată de cercetători astfel:

	Dr.	Stg.
Aino	75,9	
Japonezi	79,9	
Americani	83,0	79,6
Indieni S.U.A.	77,8	73,9

Deci indicele găsit la osemintele de la Bedeháza indică o formă ovală (turtită) a diafizei humerale (în sens antero-posterior) cauzată de factorii arătați mai sus.

Studiul *scheletului extremității cefalice* este de asemenea interesant de privit prin prisma posibilității unor comparații a datelor anatomice. O bogăție mai mare de material ne-ar duce fără îndoială la concluzii mult mai interesante și de o valoare mai mare.

Craniul visceral, reprezentat prin mandibulă și un fragment din maxilarul superior stîng, are un aspect net uman.

Într-un studiu asupra caracterelor ancestrale pe 100 mandibule la craniul actual, Velluda găsește:

- a) Grosimea aproape egală peste tot a corpului mandibulei.
- b) Proeminența bărbiei mult redusă.
- c) Apofizele genii superioare absente și chiar înlocuite cu o fosetă.
- d) Ramurile sînt scurte și largi.
- e) Unghiurile deviate înăuntru.
- f) Apofiza coronoidă scurtă și groasă.
- g) Mărimea molarilor crescînd dinainte înapoi și cu diastenu post molar.
- b) Scobitura sigmoidă largă.

Aceste caractere nu sînt însă toate prezente pe același os și de aceea nu imprimă osului aspectul general ancestral.

Pe mandibula de la Bedeháza n-am putut remarca decît o tendință a unghiului mentonier spre apropiere de unghiul drept (88°) și o reducere a valorilor circumferinței

corpului dinainte înapoi: 70 mm la nivelul găurii mentoniere și 64 mm înapoia molarului II (valoarea apropiată după Martin de craniul locuitorilor din Paris: 72—68 mm).

Înălțimea corpului la nivelul găurii mentoniere este de 27 mm, valoare apropiată de craniile de la Krapina (27) sau La Naulette (26), iar grosimea este de 11 mm la același

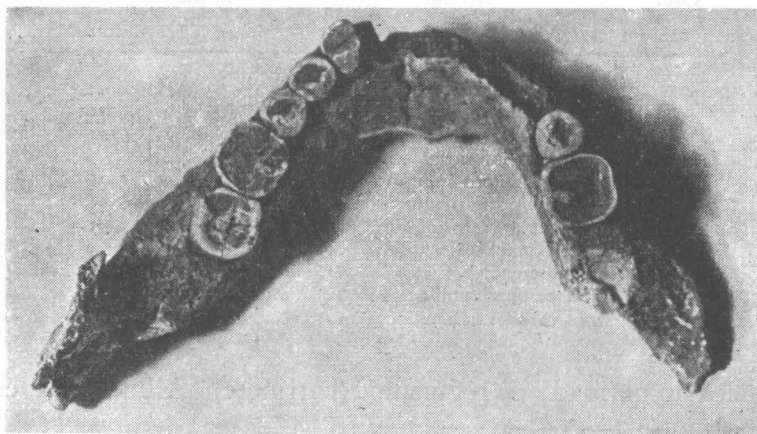


Fig. 2. — Mandibula omului de la Bedeháza. Se observă dinții tociți și lipsa molarului al treilea din partea stângă.

nivel, valoare foarte redusă, chiar sub minimul notat de Martin (13 mm la locuitorii actuali ai Parisului).

Indicele grosime-înălțime (40,74) reprezintă valoarea apropiată de omul actual (40,8).

Interesantă de notat este absența molarului III stg. din arcada dentară inferioară (vezi fig. 2). Cum o parte a ramurii mandibulei este păstrată, se poate vedea net lipsa dintelui și a alveolei sale. Se pune întrebarea: dintele nu s-a dezvoltat, a rămas inclavat sau a fost extras accidental?

Baudouin caracterizează astfel prezența unei artrite alveolo-dentare: « Lipsa absolută a alveolelor, corpul este aproape pe jumătate înalt la nivelul regiunii bolnave; marginea poate fi complet rotunjită, ceea ce arată o resorbție osoasă considerabilă numai în regiunea atinsă (la omul de la Chapelle-aux-Saints) ».

Aspectul osului la nivelul unde trebuia să fie dintele nu lasă să se bănuiască măcar un proces inflamator. În cazul nostru o radiografie a piesei însă (vezi fig. 5) ne lămurește situația. În regiunea molarului III se remarcă urma unei foste alveole, precum și o condensare a osului (osteită condensată) la suprafață, ceea ce face să presupunem că am avut de-a face cu o avulsie accidentală a unui dinte sănătos, cu mult înainte de moarte.

Revenind la aspectul craniului neural, calota reconstituită (vezi fig. 1), privită din norma verticală, are o formă ovoidă (vezi schema din fig. 3) cu tendință de înfundare puțin înapoia suturii coronare.

În general oasele calotei sînt îngroșate. Redăm valorile medii normale (Martin), în comparație cu cele ale craniului de la Bedeháza.

Această îngroșare de la care face excepție numai regiunea protuberanței occipitale (datorită probabil sexului), nu se poate explica prin aspectul raportat la vîrstă, dar nici ca simptom al unei afecțiuni, ci prin ansamblul datelor. Am văzut că deși talia este mică

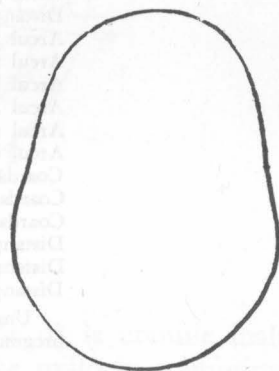


Fig. 3. — Conturul craniului de la Bedeháza văzut din norma verticală.

și oasele lungi gracile, indicele de robusticitate a humerusului este mare (22, 03), ceea ce denotă desigur o musculatură puternică, un schelet (proportionat cu statura), bine dezvoltat, în consecință un metabolism al calciului accentuat, care nu a dat decalcifierile

Osul	Nivelul	Valoarea medie mm	Craniul de la Bedeháza mm
parietal	mijloc	5	11
	baza parietală	2-5	10
	marginea superioară	6-8	12
	marginea inferioară	3-4	6
	unghiul antero-superior	5-5	6
	unghiul postero-superior	6	8
	unghiul postero-inferior	4,5-5,2	8
frontal	baza frontală	5,8-6,3	9
occipital	protuberanța	15	13
	fosa cerebrală-mijloc	4,0-6,5	7
	fosa cerebeloasă-mijloc	1-1,8	3
	planul	3-4	5

caracteristice oaselor în perioada de regresiuune (bătrânețe). Alimentația este posibil să fi jucat un rol important.

Craniul neural reconstruit, după metoda Institutului de anatomie, ne-a furnizat o serie de date craniometrice, care ne oferă posibilitatea unor concluzii interesante în ceea ce privește aspectul omului de la Bedeháza.

Vom da întâi valorile măsurătorilor obținute pe os, care sînt:

Diametrul antero-posterior maxim	18,5 cm
Diametrul transvers maxim	13,3 (?) cm
Distanța nasion-inion	16,2 cm
Distanța nasion-opistion	13,6 cm
Distanța bregma-opistion	13,5 cm
Distanța nasion-bregma	12,0 cm
Distanța nasion-lambda	18,4 cm
Arcul nasion-metopion	5,2 cm
Arcul metopion-bregma	8,8 cm
Arcul bregma-lambda	12,0 cm
Arcul lambda-opistocranion	2,0 cm
Arcul opistocranion-inion	5,2 cm
Arcul inion-opistion	3,5 cm
Coarda (distanța) nasion-metopion	5,1 cm
Coarda metopion-bregma	8,3 cm
Coarda bregma-lambda	11,3 cm
Distanța lambda-inion	6,9 cm
Distanța lambda-opistion	9,2 cm
Distanța bregma-portion	12,1 cm

Unghiul curbării frontale (linia nasion-metopion cu metopion bregma) = 135°.

Cu aceste valori am executat craniograma (vezi fig. 4), obținînd și alte date. Astfel, întrucît la executarea craniogramei am pornit de la o linie orizontală, paralelă cu linia ochi-ureche, am determinat un unghi de 30° sub această orizontală (Welcker) și pe această linie am fixat punctul basion la o distanță egală cu diametrul mediu, antero-posterior al găurii occipitale, înaintea marginii sale posterioare (prezentă pe piesă = opistion).

Apoi am măsurat pe craniogramă:

distanța bazion-bregma	12,8 cm
distanța bazion-lambda	11,4 cm
distanța nasion-bazion	10,4 cm
și unghiurile dintre liniile:	
nasion-bregma și nasion-inion	60°
nasion-bregma și orizontală	40°
lambda-opistion și orizontală	48°
lambda-inion și orizontală	57°
perpendiculara lăsată din bregma pe linia nasion-inion și orizontală	73°

indicelui cefalic variind între 69,20; 71,65; 72,22 și 74,43; dar cel mai vechi craniu (sec. VI î. e. n.) descoperit la Piski este brachicefal (86,06).

Indicele transverso-vertical (raportul centesimal: lățime — înălțime) cu o valoare de 96,23 [situează craniul studiat în grupa mijlocie: metriocefal (92,0—97,9), spre limita ei superioară, deci către craniile înalte și strâmte.

Valori apropiate găsim redade astfel: Valentin notează indicele 96,2 la bărbați și 96,6 la femei în Suedia; Oettinger notează 96,4 la vechii egipteni, iar Reicher dă indicele 97,7 la chinezi.

Indicele auriculo-vertical (raportul centesimal; înălțime-lungime), cu o valoare de 65,29 ne indică un craniu înalt — hypsicefal (fig. 6).

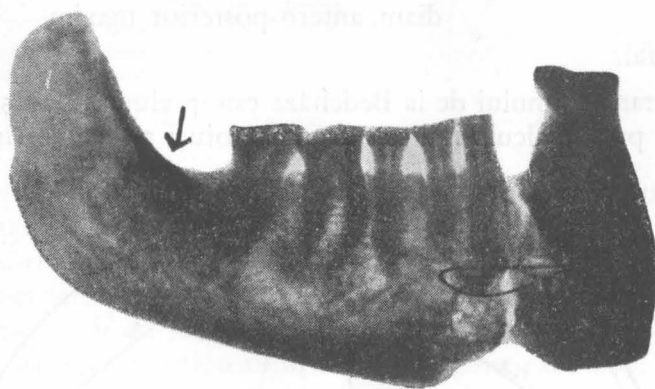


Fig. 5.—Radiografia mandibulei de la Bedeháza. Săgeata indică procesul de osteită condensată, iar mezial de acest loc se remarcă urma fostei alveole.

Am ales acest indice pentru două motive: a) întâi pentru că distanța bazion-bregma nu s-a putut măsura, ci numai deduce pe craniogramă, pe când distanța porion-bregma s-a putut determina în partea dreaptă; b) în al doilea rând, pentru a putea situa comparația noastră cât mai aproape de valorile date de cercetători, care au studiat indicele pe viu, cu toate că diametrul vertical considerat diferă adesea.

O privire asupra valorii acestui indice la diferiții cercetători ne arată următoarele: Frizzi găsește 65,4 și 65,9 la tirolezi; Hambruch dă valoarea de 66,0 la chinezi; Ried găsește la bărbați 66,9 și la femei 65,8 în Bavaria, toate acestea pe cranii.

La populația actuală, Cepurkovski calculează 70,1 la români; Pittard găsește 70,15 la românii din vechiul regat, prof. Reiner dă 66,79 la Nereju; Velluda observă: «acest caracter de hypsicefalie are un procent impresionant (98,94 % la femei)» și este dat la moșii din regiunea Arieșului de indicele de 72,77.

Unghiul nasion-bregma, determinat între linia nasion-bregma și nasion-inion, prezintă o importanță mare din punct de vedere al evoluției craniului. El este considerat de către Martin ca unul dintre caracterele limitante între omul actual și omul de la Neanderthal, pithecanthropul intrând complet în rândul maimuțelor antropomorfe.

Valorile în scară sint:

Orangutan	32°
Cimpanzeu	34°
Pithecanthropus	37,5°
Omul de la Neanderthal	44°
Omul de la Krapina	55°
Omul actual	63°(54°—74°)

La craniul studiat, unghiul nasion-bregma măsoară 60°, deci o valoare ce intră între limitele omului actual, căci cu cât unghiul este mai mic și arcu reprezentat prin osul frontal (la cazul nostru 14,0 cm) mai puțin bombat, avem o frunte turtită, care amin-

tește un aspect teromorf, în timp ce o convexitate accentuată și un unghi mare arată o frunte bombată, care indică o capacitate frontală mare și este în parte caracteristică vârstei copilăriei și craniului feminin adult.

La craniul de la Bedeháza *unghiul curburii frontale*, determinat de întâlnirea liniilor, nasion-metopion și metopion-bregma, prezintă o valoare de 135° pe craniogramă.

Valorile notate de diferiți autori sînt următoarele:

Spy I	151°
Neanderthal	139°
Australian	133°
Alsacian	131°
Copil european	122—126°



Fig. 6. — Încercare de reconstituire după resturile osoase.

CONCLUZII

Din analiza datelor reduse pe care le-am putut obține pe resturile scheletului de la Bedeháza putem concretiza următoarele:

1. Osemintele au aparținut unei femei, cu o talie mică de 1,42 m., moartă la vârsta de 55—60 ani.

2. Nu am putut remarca nici o urmă a vreunei maladii generale sau locale, întreg aspectul fiind al unui individ normal cu o musculatură bine dezvoltată.

3. Craniul neural are o capacitate mare și este de tip dolico-metrio-hypsicefal, deci un craniu lung și înalt.

4. Valorile diferiților indici și unghiuri, comparate (în text) cu valori găsite la craniile vechi și la populația actuală nu ne pot face să tragem o concluzie generală. De exemplu, cu tot aspectul net uman al mandibulei și dentiției, grosimea (ca valoare) o apropie de craniul de la Krapina, iar indicele de robusticitate a humerusului se învecinează cu cel de la *homo sapiens fossilis*.

5. În lumina orientării actuale trebuie să privim datele de mai sus ca simple valori, ce necesită integrarea lor în studiul altor oseminte din aceeași epocă, pentru a le putea considera legate de evoluția lor, de mediul în care a trăit omul de la Bedeháza și de ocupațiile lui.